

CEMANÁHUAC

U N I V E R S O U A M I Z T A P A L A P A

X SEMANA
INTERNACIONAL
DE PSICOLOGÍA SOCIAL, 07

DOCUMENTAL PANTERAS
NEGRAS DE LA UAM, 25

NUEVA ÉPOCA NÚM. 78
FEBRERO 2025
ISSN: EN TRÁMITE



SERIAL
ATLÉTICO 2024



Casa abierta al tiempo
UNIVERSIDAD AUTÓNOMA METROPOLITANA
Unidad Iztapálapa



Casa abierta al tiempo

UNIVERSIDAD AUTÓNOMA
METROPOLITANA
UNIDAD IZTAPALAPA

RECTORA

Dra. Verónica Medina Bañuelos

SECRETARIO

Dr. Javier Rodríguez Lagunas

DIRECTOR DE LA DIVISIÓN DE CBI

Dr. Román Linares Romero

DIRECTOR DE LA DIVISIÓN DE CBS

Dr. José Luis Gómez Olivares

DIRECTORA DE LA DIVISIÓN DE CSH

Dra. Sonia Pérez Toledo

**COORDINADOR DE EXTENSIÓN
UNIVERSITARIA**

Dr. Juan José Ambriz García



Casa abierta al tiempo

UNIVERSIDAD AUTÓNOMA METROPOLITANA
Unidad Iztapalapa

C I E N C I A Y E S E N C I A

V I D A A C A D É M I C A



**COLOQUIO ANUAL
DE POLÍTICAS
PÚBLICAS ENTRE
LA CONTINUIDAD
Y AVANCE:
PERSPECTIVAS Y
RETOS DEL NUEVO
GOBIERNO**

LAS POLÍTICAS PÚBLICAS REPRESENTAN EL CONJUNTO DE ACCIONES DE GOBIERNO QUE SE INSTRUMENTAN PARA DAR RESPUESTA A LAS DIVERSAS DEMANDAS DE LA SOCIEDAD CON UN USO ESTRATÉGICO DE LOS RECURSOS

02

**X SEMANA
INTERNACIONAL DE
PSICOLOGÍA SOCIAL**

07



**NOMBRAMIENTO
A PROFESORES
DISTINGUIDOS**

HOMENAJE AL RIGOR CIENTÍFICO Y A UNA TRAYECTORIA ACADÉMICA EJEMPLAR

10

**ÉTICA PÚBLICA Y
CIUDADANÍA POLÍTICA**

CORRUPCIÓN, DEFENSA DE LOS DERECHOS COLECTIVOS Y EL CAMBIO DE LAS INSTITUCIONES

15

**HOMENAJE A ROBERTO
GÓMEZ BELTRÁN**

PASIÓN POR LA ENSEÑANZA Y ABSOLUTA GENEROSIDAD PARA SUS ALUMNOS

13



CEMANÁHUAC
INFORMATIVO UAM IZTAPALAPA

Jefa de la Sección de Difusión y editora responsable: CATALINA MIRANDA GASCA.

Diseño y formación: JESÚS GUILLERMO HERNÁNDEZ ORTIZ.

Reporteras: ANA ALEJANDRA VILLAGÓMEZ VALLEJO, EDILBERTA MANZANO JERÓNIMO, ISELA GUERRERO OSORIO Y ROSA IDALIA DÍAZ CASTRO.

Apoyo secretarial: MARÍA OSWELIA ROBLES Y BAENA.

Corrección: LINA TERESA TEJADA CONTRERAS.

Cemanáhuac. Nueva época, número 78, febrero de 2025, es una publicación mensual, editada por la Universidad Autónoma Metropolitana, a través de la Unidad Iztapalapa, Coordinación de Extensión Universitaria, Sección de Difusión. Canal de Miramontes 3585, Col. Ex Hacienda San Juan de Dios, Alcaldía Tlalpan, CP 14387 y Av. Ferrocarril San Rafael Atlixco 186, Col. Leyes de Reforma 1 A Sección, Alcaldía Iztapalapa, CP 09310, Ciudad de México. Dirección electrónica: <cemanahuac@xanum.uam.mx>. Editora responsable: Catalina Miranda. Certificado de Reserva de Derechos al Uso Exclusivo del Título Núm. 04-2016-021910192600-106, ISSN en trámite. Fecha de la última modificación, en la Ciudad de México, febrero de 2025. Tamaño del archivo 32 MB. El contenido de Cemanáhuac no necesariamente refleja la opinión de la Universidad. Queda estrictamente prohibida la reproducción total o parcial de los contenidos e imágenes de esta publicación sin la previa autorización de la Universidad Autónoma Metropolitana.

CONTENIDO

CEMANÁHUAC
UNIVERSO UAM IZTAPALAPA

78

POLIEDRO



CRUATURA CREATIVA



JORNADAS POR EL 25N MÁS 16 DÍAS DE ACTIVISMO

Voces y miradas universitarias
contra la violencia hacia las
mujeres

18

DOCUMENTAL PANTERAS NEGRAS DE LA UAM

25



SERIAL ATLÉTICO 2024

EN LA UNIDAD IZTAPALAPA DE
LA UAM SE CERRÓ EL CIRCUITO
DEL SERIAL ATLÉTICO 2024,
ACTIVIDAD DEPORTIVA QUE SE
LLEVÓ A CABO EN LAS CINCO
UNIDADES ACADÉMICAS

23

EXPOSICIÓN MEMORIAS DE LA CIUDAD DE MÉXICO

28



RAPTOLA, VILOLA Y MATOLA EN EL TEATRO DEL FUEGO NUEVO

"CUALQUIER PARECIDO
CON LA REALIDAD ES PURA
COINCIDENCIA"

27

LIBROS ABIERTOS



Portada: Fotografía de
María Fernanda López Mendoza

COLOQUIO ANUAL DE POLÍTICAS PÚBLICAS...: *PERSPECTIVAS Y RETOS DEL NUEVO GOBIERNO*

ROSA IDALIA DÍAZ CASTRO



El coloquio anual de Políticas Públicas (PP) es un espacio de reflexión y análisis sobre las políticas públicas y su dinámica en el contexto social y económico contemporáneo, con una visión crítica y propositiva. Así lo manifestó la doctora Rosalinda Arriaga Navarrete, jefa del Departamento de Economía, al inaugurar la edición 2024 del coloquio, que en esta ocasión se tituló: *Entre la continuidad y avance: perspectivas y retos del nuevo gobierno*.

El coloquio estuvo integrado por ocho mesas de análisis, donde se abordaron aspectos de las PP como educación, pobreza, distribución del ingreso, salud, recaudación y distribución, perspectivas y retos económicos de las finanzas públicas, del sector energético y la transparencia, todo en el marco de gobierno de la 4T. A continuación, algunos planteamientos:

El coloquio inició con una visión filosófica de Luis Armando Checa sobre el conocimiento como una práctica, en donde la tesis fundamental es: “Toda teoría se convierte en una práctica filosófica”, es decir, una persona sólo aprende cuando practica lo que predica. En ese sentido, el aprendizaje debe transformar moralmente a una persona, y sólo cuando ésta demuestre un cambio en su conducta se puede decir que ha aprendido. Esta forma de aprender se va convirtiendo en un estilo de vida porque el punto central de las prácticas filosóficas es ejercitar las habilidades del pensamiento, convirtiéndose en estilos.

Por su parte, José María Martinelli Benedicto, a través de tres niveles de análisis, argumentó sobre la “epistemología educativa”, doctrina de los fundamentos y métodos del pensamiento científico. Primero hizo una reflexión epistemológica en relación con el conocimiento, su adquisición e impartición, la cual requiere de una laicidad. La segunda observación fue en torno al carácter científico que se genera mediante una relación dialógica. El tercer análisis fue sobre el conocimiento cultural y la transmisión de prácticas culturales.

Asimismo, sostuvo que existen factores obstaculizantes del desarrollo educativo, como la instrucción tecnológica, cuando se “conforma como una ínsula donde el estudiante no tiene otros valores más que los algoritmos de las redes sociales o de

los instrumentos tecnológicos”; es decir, no existe una deconstrucción del conocimiento, sino una repetición. El otro problema es la funcionalidad educativa, que lleva al alumno a las carencias conceptuales.

POLÍTICAS PÚBLICAS, POBREZA Y DISTRIBUCIÓN DEL INGRESO

México es uno de los países más desiguales del mundo con respecto a la distribución de los ingresos: el 10% más rico de la población acumula el 59% de la riqueza a nivel nacional. De acuerdo con la Encuesta Nacional de Ingreso de los Hogares, la desigualdad de ingreso en el país ha disminuido recientemente, pasó del 43.2% en 2016 a 36.3% en 2022.

El análisis de la desigualdad social no se puede encasillar sólo en el coeficiente del ingreso, se deben tomar en cuenta el índice de desarrollo humano, así como estudios etnográficos, geográficos e históricos que den aproximaciones más exactas de las desigualdades que se están viviendo, para elaborar PP más concretas que abonen en programas y cooperación internacional.

Una de las trampas del capitalismo es asegurar que mientras más trabajo, mejores condiciones de vida. Sin embargo, México es uno de los países de la Organización para la Cooperación y el Desarrollo Económicos (OCDE) con mayores horas trabajadas, pero sigue siendo el país más desigual del mundo, así lo expuso Karen Mayumi López Santillán.

Las políticas de atención a la pobreza a través de los programas para mujeres vulnerables y en pobreza han sido objeto de estudio. Un ejemplo es el caso del programa *Mujeres 60 y 64 años*, presentado por Ailyn Mendiola Guzmán, Guillermo Martínez Atilano y Eduardo Ramírez Cedillo. En los últimos años, el gobierno de México ha tratado de mejorar las condiciones de vida de su población a través de programas sociales, muy particularmente el gobierno actual se ha centrado en mejorar las condiciones de vida de las mujeres.

Actualmente, existen algunos programas que se están implementado en algunos estados de la República, todos dirigidos a mujeres vulnerables y en situación de pobreza, la ayuda económica se encuentra en un rango entre 1 000 pesos (Guanajuato) y 2



600 pesos bimestrales (Baja California). En algunos estados, además de recursos económicos, brindan otro tipo de apoyo de salud, capacitación, psicológico, alimentación y asistencia jurídica.

Desde el punto de vista regional, Tania Ramírez Hernández y Eduardo Ramírez Cedillo destacaron la inequidad en la distribución del ingreso, como el caso particular del estado de Guerrero. Esta entidad ocupa uno de los más altos índices de pobreza en México donde, según el CONEVAL en 2020, el 66% de la población vivía en condiciones de pobreza y el 24.2% en pobreza extrema, esto se deriva hacia el bajo índice educativo y el acceso a la vivienda. Por el contrario, en Nuevo León en 2022 el 16% de su población vivía en pobreza, y el 1.8% en pobreza extrema.

Las entidades federativas que han logrado un mejor desempeño económico son las que han cambiado su matriz productiva. Ahora, en lugar de tener una fuerte preponderancia en el sector primario y terciario, presentan una preponderancia en la actividad de la transformación. Así que mientras Guerrero no pueda cambiar su matriz productiva, no revertirá su desempeño económico.

Guerrero ha impulsado PP enfocadas principalmente en programas de asistencia social y desarrollo rural; en cambio Nuevo León ha implementado PP que promueven el desarrollo industrial, la educación de alta calidad y el acceso a servicios de salud. Es necesario avanzar en estrategias que fortalezcan el estado de derecho y las instituciones judiciales, así como la creación de empleos a través de apoyo a las PYMES e incentivar la inversión en salud, empleo e infraestructura. El tema de la pobreza no se re-

suelve añadiendo ingresos vía programas públicos, la pobreza sólo se subsana cuando la economía de un país tiene un buen desempeño.

ASPECTOS RELATIVOS A LA SALUD

El estudio *La seguridad alimentaria en las ciudades mexicanas* es un trabajo de Emma Vázquez Torres y Raúl Hernández Mar expone los desafíos relacionados con la alimentación en las grandes ciudades y zonas metropolitanas. El análisis se centra en la soberanía alimentaria, la seguridad (garantizando la disponibilidad y la inocuidad), así como el abasto y cadenas de suministro, estableciendo como objetivo que los alimentos lleguen a donde se necesitan.

Algunos datos que proporcionaron pueden dar una idea de qué ciudades compran más alimentos extranjeros y de qué países provienen. Por ejemplo, las compras internacionales de alimento se realizan principalmente en Ciudad de México (28.9%), Jalisco (14.5%), Nuevo León (11.5%) y Aguascalientes (10.8%). El destino de compras internacionales se concentra en la alcaldía Miguel Hidalgo (17%), Monterrey (12.7%), Zapopan (9.07%), Álvaro Obregón (8.59%). Los países con más venta en México son: Estados Unidos (23.1%), Argentina (12.4%), Canadá (10.4%), España (8.7%), Guatemala y Colombia (6.5%).

Por otra parte, Francisco Orozco Carbajal y José Alonso Medina Sánchez hablaron sobre la regulación en el uso de materiales sustentables para alimentos y su impacto en la industria *greenwashing*. Refirieron que el gran problema de la industria alimentaria es la regulación. México cuenta con cuatro leyes regulatorias: Ley General para la Prevención y Gestión Integral de los Residuos, Ley de Economía Circular, Normas Oficiales Mexicanas y Regulaciones Locales. A pesar de este marco no se llegan a cumplir, debido a que existen varios desafíos como la variabilidad en la aplicación y cumplimiento de las normas a nivel local y regional; la limitada infraestructura de reciclaje, lo que dificulta la recolección y procesamiento de los materiales; la resistencia al cambio por parte de algunos sectores de la industria alimentaria.

Sin embargo, las políticas públicas están cada vez más orientadas a incentivar la adopción de prác-

ticas sostenibles. Por otra parte, el *greenwashing* se refiere a la práctica de las empresas para promover una imagen de responsabilidad ambiental, pero que de fondo no lo hacen.

Por último, David Moreno Gutiérrez y Michel Jovany Escandón Bailón puntualizaron el tema de las políticas públicas para la salud en México relacionado con el etiquetado de los productos y los beneficios a la población. A lo largo de la historia se han implementado políticas públicas que pretenden complementar los estándares nutritivos alimentarios, sobre todo en los niños: Solidaridad (1994), Progresiva (1997), Oportunidades (2002) y Prospera (2014). Aunque son enfoques más amplios abordan una política alimentaria hacia los grupos vulnerables.

El etiquetado en los productos (2020) constituye una política pública que adoptó el gobierno mexicano con leyendas como: “Alto en azúcares”, “Alto en calorías”, “Alto en sodio” y “Alto en grasas saturadas”. Esta información le permite al consumidor decidir con conciencia lo que ingiere.

RECAUDACIÓN Y DISTRIBUCIÓN

Luis Huesca Reynoso sostuvo que, desde 2022, en México se han presentado mejoras en el bienestar social, con caídas en los niveles de pobreza como nunca antes en la historia económica reciente de casi 10 puntos porcentuales, según el INEGI.

En el contexto de la capacidad recaudatoria en México es baja. Inclusive es rebasada por países con niveles de bienestar reducidos, como Bolivia, El Salvador y Belice entre otros, que ya están por arriba de 22 puntos del PIB, mientras que México recauda 17 puntos. Se requiere que los sistemas tributarios se muevan a gravar más a los grandes corporativos y tener un sistema progresivo. En el caso de México es progresivo, pero no recauda lo que debería de ser.

En ese sentido, la moral tributaria y percepción de la distribución del ingreso en México fue destacada por Abraham Aparicio Acosta, quien señaló que es un conjunto de valores y percepciones que guían la conducta del contribuyente en la vida cotidiana. Existen determinantes que favorecen la moral tributaria, ya sea de manera positiva o de forma negativa. Entre las positivas se encuentran que las personas están conscientes de que deben pagar impuestos. Un incentivo para que se dé esta conducta es la confianza en el gobierno.



PERSPECTIVAS Y RETOS ECONÓMICOS

"La relación comercial México-Estados Unidos, ¿es un impulso o un freno para el desarrollo?" fue un tema de análisis que consideraron Jesús Lechuga Montenegro, Luis Castillo Bautista y Alfredo Maya Cruz. El Tratado de Libre Comercio de América del Norte (TLCAN), de 1994 a 2019, se fundamentó en la eliminación de los obstáculos al comercio, promoviendo un intercambio fluido de bienes y servicios.

Además, buscó promover condiciones de competencia, proteger los derechos de propiedad intelectual, salvaguardando la creatividad y la innovación. A partir de este tratado, las exportaciones crecieron del 20% al 89%. Con el Tratado entre México, Estados Unidos y Canadá (T-MEC), vigente desde 2020, se renegociaron las relaciones comerciales entre los tres países. Con estos cambios Estados Unidos pretendió enfrentar el avance de China como principal competidor global, recuperar los empleos perdidos, fortalecer y aumentar la confianza de inversionistas y empresarios en México, Estados Unidos y Canadá. Para darle contenido a este cambio estructural, la inserción de México en el comercio internacional pasó de un modelo primario exportador a uno secundario exportador.

Aun cuando la relación comercial con Estados Unidos ha sido un impulso para el crecimiento económico de México, no ha sido suficiente para garantizar un desarrollo consistente. Las brechas

estructurales y los nudos de desarrollo han actuado como barreras significativas, limitando los beneficios de los tratados comerciales.

RETOS EN EL SECTOR ENERGÉTICO Y LA TRANSPARENCIA

Juan Mendoza Pérez y Javier Merino Delgado desarrollaron el tema *La opacidad y la transparencia: un reto para el nuevo gobierno de la 4T*. Argumentaron que el concepto de transparencia es relativamente joven en el espacio institucional público gubernamental. De hecho, la mayoría de las legislaciones del mundo en esta materia datan de la década de los años 90 y principios de la del 2000.

Señalaron que la transparencia es un proceso que incorpora el derecho a saber de la ciudadanía y la obligación de informar por parte del gobierno. De no ser así, se abrirían espacios a la corrupción, la impunidad, la discrecionalidad y la opacidad del poder. Esta última puede llegar a ser institucionalizada por los beneficios que se tienen al no informar.

En este contexto, México se encuentra en un punto de inflexión en la era de la 4T, porque no hay claridad hacia dónde se dirige en cuestión de transparencia al desaparecer el INAI, el órgano garante de la transparencia. La pretensión del nuevo gobierno es pasar las funciones del INAI a la nueva Secretaría Anticorrupción y Buen Gobierno, y a otras secretarías y dependencias de la administración pública. Sin embargo, “quedan dudas de hacia dónde va la transparencia y los ciudadanos deben incidir para exigir transparencia y responsabilidades de quienes ejercen autoridad en los espacios públicos”.

Por otra parte, Guadalupe Huerta Moreno apuntó su análisis en “La reforma energética de la 4T y la cimentación de soberanía energética”. Las reformas han sido un continuo proceso a lo largo del tiempo desde que crearon la Comisión Federal de Electricidad (1937) cuya función es generar, transmitir y distribuir energía a todos los sectores económicos y sociales a precios razonables, así como Pemex (1938) con el objetivo de explorar, extraer, refinar y comercializar el petróleo y derivados.

Con las negociaciones del TLC en 1995, se volvieron a reclasificar los petroquímicos básicos. En ese año se modificó la Ley Reglamentaria del artículo 127 constitucional en el ramo petrolero para abrir

la puerta a la inversión privada. Posteriormente, en 2008, se planteó una reforma energética que avanzó en la corporativización de Pemex, que no es más que una desregulación para el libre endeudamiento, por lo que México tiene actualmente un endeudamiento de más de 10 000 millones de dólares.

Con la reforma energética de 2013, se crean las empresas productivas del Estado que se rigen por el derecho civil y mercantil, y las subsidiarias. Con estas reformas, las empresas productivas ya no se definen por el Estado, sino por los Consejos de Administración de cada subsidiaria. Esto convirtió a Pemex en un administrador de contratos. El resultado fue la caída en la producción de petróleo, gas, gasolina y petroquímicos.

Por lo tanto, la reforma de la 4T pretende recuperar el papel de las empresas públicas de la CFE y de Pemex. Para ello, se modificaron los artículos 25, 27 y 28 constitucionales, poniendo por delante el elemento de “interés público”, que es la base fundamental de la reforma. Entre los cambios destacan: la prohibición de la participación del capital privado en la exploración y extracción del petróleo, aunque existe la posibilidad de que den contratos, pero regulados y supervisados por Pemex. Se reafirma el 54% de la generación para CFE y el 46% para las empresas privadas. Estos cambios aseguran la soberanía energética, la seguridad, la autosuficiencia y sobre todo la transición energética.

Finalmente, Fernando Gaona Montiel, José María Martinelli y Juan Mendoza Pérez expresaron sus reservas, proponen revisar la reforma petrolera, la intervención del Estado y su impacto en Pemex. Recordaron que era una empresa altamente rentable y solvente, con ingresos de 102 mil millones de dólares y utilidades de 72 100 millones de dólares. Durante este periodo, el ingreso petrolero de apoyo a las finanzas públicas era de un 40% por concepto de recaudación.

Actualmente el número de pozos petroleros de explotación pasaron de 4000 a 6700 en promedio por año, pero la producción promedio pasó de 950 mil a 390 mil en términos de producción en miles de barriles diarios (2000 al 2022). En términos de ingresos, bajaron de 543 mil millones de pesos en 2006 a 342 mil millones de pesos en 2023, lo que marca un desempeño deficiente de la empresa. ©

X SEMANA INTERNACIONAL DE PSICOLOGÍA SOCIAL

ANA ALEJANDRA VILLAGÓMEZ VALLEJO



Con 26 mesas de trabajo y más de cien ponentes nacionales e internacionales, se llevó a cabo la *X Semana Internacional de Psicología Social*, organizada en la UAM Iztapalapa, con el objetivo de reunir a profesionales de la psicología social para conocer y reflexionar los avances de la disciplina desde diversos enfoques a lo largo de cinco décadas.

Entre los diversos aspectos de reflexión, estuvo el devenir de la carrera de Psicología en la UAM-I, los temas de investigación y de intervención, así como su evolución en el marco de los 50 años de la licenciatura y la Universidad.

En entrevista, la doctora Marisol Pérez Ramos, jefa del área de Procesos Psicosociales de los Fenómenos Colectivos, en el Departamento de Sociología, compartió que, debido a la amplia convocatoria, se presentaron ponencias a cargo tanto de los precursores de la licenciatura como de gente egresada que, ya en el ejercicio de la profesión, está haciendo contribuciones importantes a la sociedad pues, dijo, es importante para los estudiantes conocer el pasado y el presente para delinear su futuro como psicólogos.

“Ésta es una de las primeras licenciaturas de la Universidad, ya que forma parte del Departamento de Sociología que fue el primero que se fundó, por ello estamos cumpliendo junto con la Universidad 50 años. El hecho de ser Psicología Social y no Clínica lleva un sesgo distintivo porque la disciplina se avoca al bienestar psicosocial de las comunidades, conocer su enfoque político, de integración geopolítica, económica y social, lo que permite acercarse y conocer a los seres humanos que integran estos grupos.

Ya en el campo de trabajo, somos los únicos que podemos hacer intervención grupal y analizar cómo evolucionan los conflictos hasta hacerse más complejos y resolverse. Esto nos lleva a entender cómo generar políticas públicas y estrategias de acción”, puntualizó.

Por estas características es una de las licenciaturas de la División que cuenta con más estudiantes y egresados, sólo por debajo de Administración. Además, en el contexto de universidades e instituciones de educación superior, ocupa un lugar destacado.

En cuanto a las expectativas respecto a la Semana Internacional, la doctora Pérez Ramos consideró

que se trata de visibilizar las acciones de intervención de los profesionales de esta disciplina y hacer un diagnóstico sobre lo que se ha hecho y hacia dónde se va como campo de conocimiento. Otra expectativa es mostrar a los estudiantes la gama de posibilidades para trabajar e investigar desde la disciplina en la educación, la política, las instituciones y las asociaciones civiles.

En torno a las actividades dentro de este marco, la doctora Irene Silva Silva, coordinadora de la licenciatura, señaló que se llevaron a cabo 26 mesas de trabajo que se elaboraron a lo largo de varios meses del 2024 y que estuvieron conformadas por más de 100 profesores de la UAM, así como de profesores visitantes de otras instituciones y otros países. Se organizaron cuatro talleres con amplio aforo y la promesa de volver a llevarlos a cabo, además de la presentación de un libro. En estas jornadas se abordaron temas de género, violencia, pensamiento político, migración, desplazamiento forzado, maternidades y tecnologías digitales, modelos de intervención y políticas públicas, entre otros. Por todo su trabajo, la doctora Silva agradeció la organización, planeación y seguimiento que los organizadores realizaron a lo largo de un año.

EL CAMPO DE ACCIÓN DE LA PSICOLOGÍA SOCIAL

En la conferencia magistral "La desinformación en la era de la información", el doctor Juan Soto advirtió que la cultura no es acumulación de saber, sino discriminación de información, como decía Humberto Eco. Lo anterior, puesto en el contexto actual de la desinformación, es un gran reto para todos, pues se cree que la gente que tiene menor nivel educativo está más desinformada, cuando la verdad es que cualquiera puede caer en la trampa de la desinformación, puesto que todo es manipulable, hasta las imágenes.

Advirtió que utilizamos todas las plataformas digitales de manera muy básica sin considerar sus alcances potenciales. Citó las fases del desarrollo en el devenir cultural donde se pasó de una cultura oral, escrita, audiovisual, digital, algorítmica hasta ahora que llegamos a la inteligencia artificial.

Señaló que tenemos que politizar los medios por la infodemia, y hay que hacerlo de cara a la responsabilidad individual, pero también gubernamental.

Sin embargo, el problema es que los políticos apenas dominan la tecnología. Destacó que lo digital tiene que ver con la acción política y que debemos tener el poder en cuanto a la construcción de agencia en torno a lo digital para detener la desinformación, pues una máxima es que no se debe compartir información sin verificar. Es necesario entender que lo digital no sólo tiene que ver con computadoras, sino con la vida y la acción política.

La mesa "El cuidado, sus condiciones de posibilidad o la configuración de una nueva imagen de lo humano", coordinada por la doctora María Cristina Fuentes Zurita, tuvo como objetivo presentar investigaciones fuera de un ítem higienista y que tuvieran acciones estéticas para y desde el sujeto sobre el cuidado en la propia vida, desde las subjetividades, roles e identidades de género. No higienista, aclaró Fuentes Zurita, porque se inscriben en el campo de los afectos y el cuidado, y no en el que la salud se convierte en mercancía.

En la ponencia "Entre cuerpos afectación, memoria y cuidado", dictada por Manuel Amador Velázquez, se presentó el daño y afectación causados por la marginación de un sistema económico excluyente. Habló de la ética de las emergencias, donde se reconocen las problemáticas vividas y sentidas desde las prácticas pedagógicas. Advirtió que el neoliberalismo afecta las periferias urbanas porque normaliza la violencia, el maltrato, la discriminación, el racismo, la indolencia, la desvinculación, así como el clasismo y el desprecio al pobre. Además, señaló cómo la violencia se convierte en una forma aceptada de relacionarse.


Desde esta perspectiva, presentó una propuesta pedagógica denominada "El cuerpo y los entre cuerpos", donde puso al *performance* como un instrumento político movilizador. Mostró a la audiencia la organización de grupos de adolescentes de secundaria de zonas marginadas, quienes lograron representar su opresión, la violencia vivida, el daño, el dolor y darles a estas emociones un sentido liberador, cuerpo emocional conectado con la realidad y con el deseo y la afectación para conseguir la reparación.

Por su parte, en su exposición denominada "La utopía del bien morir", el doctor Héctor Domínguez Ruvalcaba, profesor de la universidad de Austin, Texas, y especialista en el tema de masculinidades,

analizó y utilizó la literatura para cuestionar la estigmatización y el derecho al bien morir.

Partiendo de la novela *Salón de belleza* de Mario Bellatín, argumenta el hecho de que una mujer trans convierte su salón de belleza en un refugio para quienes han caído presas de una epidemia —el VIH-Sida— y lo decida a partir de que ella también está diagnosticada. El lugar, adornado con peceras, es un "moridero" para las personas terminales. Este se torna un espacio necesario para el bien morir en un contexto concreto, donde el Estado y los servicios de salud no tienen voluntad para afrontar una epidemia que desde el inicio fue una violencia simbólica al detonar la homofobia social. Es la crítica a un aparato estatal que fantaseaba con el exterminio de la diversidad sexual, al difundir la idea de que esta enfermedad era un castigo de Dios contra este sector.

El sentido de fundar un moridero de enfermos terminales en un salón de belleza significa edificar la fortaleza que libre a las víctimas del linchamiento moral. Este acto de ayudar abre una serie de interrogantes sobre las políticas del cuidado y la autogestión de los cuidados en los grupos marginados, frente a los límites del Estado. Quienes acuden, llegan a morir en paz, lejos de las instituciones y de la sociedad discriminadora. El salón de belleza es un espacio fuera del alcance de los poderes hegemónicos y de las instituciones para las labores de beneficencia. La dueña se identifica por ser también víctima de la marginación.

Hoy existe un consenso en que la propagación de los contagios fue la homofobia y la estigmatización de la enfermedad en países como México y Brasil, que sólo actuaron ante la crisis cuando organismos financieros, como el Banco Mundial, condicionaron sus préstamos para que parte de los fondos fueran a la atención de la enfermedad, sin embargo, la homofobia social fue implacable. Por eso, el moridero rechazaba ayuda de organizaciones religiosas o cualquier otra que difiriera el dolor con fármacos y alargaran el sufrimiento porque ahí en el moridero se trata de que la muerte suceda sin interrupciones y que "les agonizantes" experimenten el agonizar como parte de la vida misma. Esta visión se contrapone al mandato legal de mantener la vida a toda costa, se acerca más a la tanatología donde se destaca la compasión y acompañamiento en el bien morir en paz. 



NOMBRAMIENTO A PROFESORES DISTINGUIDOS

HOMENAJE AL RIGOR CIENTÍFICO Y A UNA TRAYECTORIA ACADÉMICA EJEMPLAR

EDILBERTA MANZANO JERÓNIMO



Fotografías de Jesús Guillermo Hernández Ortiz

“E n un tiempo marcado por grandes desafíos globales y con el reto de seguir siendo un referente de educación superior, hoy más que nunca la UAM requiere de un profesorado cuya pasión y compromiso inspire soluciones responsables e innovadoras. Es en el ejemplo de profesores como ustedes donde encontramos el impulso para crear, renovarnos y mantener viva la promesa de ser una universidad de nuestro tiempo, comprometida con sus entornos”, mencionó el doctor José Antonio de los Reyes Heredia, rector general de la UAM, durante la entrega del nombramiento de Profesor Distinguido a los doctores Ignacio González Martínez, del Departamento de Química, y Luis Enrique Gómez Quiroz, del Departamento de Ciencias de la Salud, así como la Medalla al Mérito Académico a la doctora Shirley Thelma Bromberg Silverstein, del Departamento de Matemáticas.

En la ceremonia, encabezada por el Dr. De los Reyes Heredia, además por la doctora Verónica Medina Bañuelos, rectora de Unidad, y los doctores Román Linares Romero, director de la División de Ciencias Básicas e Ingeniería; José Luis Gómez Olivares, director de Ciencias Biológicas y de la Salud; y Sonia Pérez Toledo, directora de Ciencias Sociales y Humanidades, quienes conformaron el presídium que entregó dichos reconocimientos, también estuvieron presentes familiares, amigos, colegas y alumnos de los galardonados.

Durante la entrega del reconocimiento como Profesor Distinguido al doctor Ignacio González Martínez, el doctor Román Linares Romero destacó que el licenciado en Química por la UNAM y doctor en Química Analítica por la Universidad de Pierre y Marie Curie en París se incorporó al Departamento de Química de la UAM-I en 1984. Desde entonces, sus aportaciones han sido en electroquímica, hidrometalurgia, bioelectroquímica, biorremediación de suelos y aguas contaminadas, y el desarrollo de acumuladores de energía. Ha publicado 290 artículos en revistas internacionales, cuenta con un índice H mayor a 50, ya que sus trabajos de investigación han alcanzado más de 10 mil citas. El impacto real de su trabajo de investigación se prueba con las

"Los galardonados recibieron con agrado el reconocimiento que la Universidad Autónoma Metropolitana, Unidad Iztapalapa hace a su trabajo."

12 patentes nacionales y cinco internacionales que existen a su nombre.

En términos de docencia, ha impartido cursos en licenciatura y posgrado, ha dirigido más de 40 tesis doctorales, 41 de maestría y 10 trabajos de licenciatura. En la tarea de difusión, el doctor González ha liderado seminarios, simposios y mesas redondas. Su labor traspasa fronteras al grado de que en Colombia se otorga un premio en Electroquímica que lleva su nombre. Además, ha recibido el Premio Nacional de Química Andrés Manuel del Río y el Premio Ernesto Ríos del Castillo. Su labor consolida el papel de la UAM como referente en la ciencia nacional e internacional, aseveró el director de División.

Por otra parte, el doctor José Luis Gómez Olivares presentó la semblanza del doctor Luis Enrique Gómez Quiroz previo a la entrega de su reconocimiento como Profesor Distinguido. El Químico con maestría y doctorado en Biología Experimental realizó una estancia posdoctoral en el Instituto Nacional de Cáncer de los Institutos Nacionales de Salud de Estados Unidos. Es miembro del Sistema Nacional de Investigadores en su máximo nivel (SNI III) y pertenece a la Academia Mexicana de las Ciencias, la Academia Nacional de Medicina de México y la *International Liver Cancer Association* (ILCA), entre otras.

En la UAM-I es profesor en el área de Medicina Experimental y Traslacional del Departamento de Ciencias de la Salud. Ha sido representante académico en el Consejo Divisional de CBS y coordinador



divisional de posgrado. Su tema de investigación se centra en el estudio genómico de cánceres del tracto digestivo, particularmente del hígado, con énfasis en la relación con la dieta del mexicano como determinante de tumores con mayor agresividad. Ha publicado más de 150 artículos de investigación en revistas nacionales e internacionales y ha dictado conferencias y cátedra en países como España, Francia, Alemania, Corea, Estados Unidos, Japón, Reino Unido, Argentina y Egipto.

También se entregó la Medalla al Mérito Académico a la doctora Shirley Thelma Bromberg Silvesterstein, el doctor Román Linares Romero expuso la semblanza de la licenciada en Matemáticas por la Universidad Nacional de Colombia, quien obtuvo su maestría y doctorado en Ciencias por el Centro de Investigación y de Estudios Avanzados del Instituto Politécnico Nacional (CINVESTAV), donde colaboró en el fortalecimiento de los programas de formación matemática para el profesorado de educación secundaria en el Departamento de Matemáticas y la Sección de Matemática Educativa. Fue hasta 1988 cuando la investigadora se incorporó a la UAM-I, donde, por más de tres décadas ha colaborado en el Departamento de Matemáticas realizando investigación en análisis diferencial, singularidades, teoría de Lie y análisis armónico, además de asumir la coordinación de la licenciatura y el posgrado en matemáticas, entre otros cargos administrativos.

Ha publicado dos libros científicos, 14 artículos en revistas especializadas y nueve reportes de investigación, enriqueciendo así el conocimiento

en esa disciplina, además ha participado en conferencias nacionales e internacionales. Ello aunado a su vocación docente, pues ha diseñado e impartido diversas Unidades de Enseñanza Aprendizaje (UEA) de cálculo avanzado, sin dejar de lado su compromiso por la difusión de la cultura matemática, como miembro del comité editorial de las revistas *Miscelánea Matemática* y *Mixba'al*, además de su participación en el desarrollo de aulas virtuales.

Los galardonados recibieron con agrado el reconocimiento que la UAM hace a su trabajo. La doctora Shirley Bromberg aseveró que su trayectoria académica y de investigación no la realizó en solitario: “Agradezco el apoyo del personal administrativo durante mis cargos administrativos o como profesora. También agradezco a mis estudiantes, que hicieron que el momento más grato de todos los días fuera el dirigirme al aula a encontrarme con ellos, pues cada día trajo oportunidades para aprender y crecer juntos”. Asimismo, agradeció a sus amigos y colegas por su apoyo y colaboración para trabajar en beneficio de la universidad.

El doctor Ignacio González aseguró que no esperaba este reconocimiento, ya que “hago mi trabajo con amor, con pasión y gozando de la vida, que es puritito encanto”. Por su parte, el doctor Gómez Quiroz aseguró que el mayor mérito es de los estudiantes: “Son ellos quienes llevan a cabo ese trabajo de excelencia que caracteriza al grupo de investigación”. Luego de recibir sus reconocimientos, los doctores González Martínez y Gómez Quiroz, acompañados por el rector general y la rectora de unidad, colocaron sus fotografías en el muro de Profesores Distinguidos. ©

HOMENAJE A ROBERTO GÓMEZ BELTRÁN 1943-2024

PASIÓN POR LA ENSEÑANZA Y ABSOLUTA GENEROSIDAD PARA SUS ALUMNOS

EDILBERTA MANZANO JERÓNIMO



El profesor Roberto Gómez Beltrán (1945-2023), uno de los fundadores de la licenciatura en Letras Hispánicas, fue homenajeado por académicos, alumnos y exalumnos de esa licenciatura a poco más de un año de su fallecimiento. El doctor Alfonso Macedo Rodríguez, coordinador de la licenciatura en Letras Hispánicas, convocó a egresados, estudiantes, personal administrativo y colegas a reunirse en la UAM Iztapalapa para rendirle homenaje. Así, amigos y familiares acudieron para compartir anécdotas y dar testimonio de la labor académica de “El profe Robert”, como cariñosamente le llamaban.

Fueron invitadas a dar su testimonio la doctora Claudia Maribel Domínguez Miranda, adscrita al Departamento de Letras Hispánicas; Virginia Hernández Onofre, colaboradora en ese Departamento, y José Antonio Martínez, exalumno y amigo del profesor homenajeado. Más que enseñar literatura, el maestro Roberto enseñaba el amor a la literatura —afirmaron— y el mejor lugar para ello no era el aula, sino su cubículo, al que sus alumnos concurrían para tomar café, comentar un buen libro o recomendar una película. Roberto era tan generoso que prestaba sus libros a diestra y siniestra, libros que en muchas ocasiones no regresaban, pero ello no fue motivo para que dejara de prodigar la literatura, coincidieron en señalar.

Su cubículo era para sus alumnos un remanso de paz, un lugar donde podían sentirse seguros. “Los que pertenecemos a la comunidad nos sentíamos tranquilos con él; nos ayudaba a no acomplejarnos: ‘la UAM es una universidad diversa y tú eres parte de esa diversidad’, me dijo para tranquilizarme. Era muy cariñoso”, comentó un alumno asistente al evento. Con él se podía hablar de temas que en otros espacios era impensable. Fue un gran comprometido con la comunidad LGBT+, y luchó para poder impartir la materia de “Literatura marginal”, ya que era imposible en aquellos tiempos llamarla “Literatura *gay*”.


Virginia Hernández, quien trabajó con él por 30 años, comentó: “Yo veía cómo organizaba con empeño el programa para sus alumnos. Lo escuché hablar con pasión de la novela policiaca, literatura *gay*, cine erótico, de la metaficción y la intertextualidad. Para él, la UAM fue su vida, dar clases y ayudar a sus alumnos fue esencial para su existencia, el cariño era recíproco, los alumnos lo buscaban mucho, su cubículo siempre estaba lleno de estudiantes, a quienes ofrecía no sólo

sus libros, sino también café y galletas. Era muy generoso, le gustaba dar lo mejor”.

En la segunda mesa participaron las doctoras Mariana Pliego Maldonado, docente en el Colegio de Bachilleres 3; Graciela Macías Hernández, académica en el Instituto de Educación Media Superior de la Ciudad de México (IEMS), y Adriana Hernández Sandoval, profesora adscrita al Departamento de Letras Hispánicas. Ellas fueron sus alumnas en la década de los ochenta y principios de los noventa y terminaron siendo sus amigas y compañeras de vida, pues compartieron buenos y malos momentos con él. “El recuerdo entrañable que tengo es que él me enseñó a dar clases, fue mi primer mentor. Me daba material para mis clases y me corregía las fallas que veía”, mencionó Adriana Hernández.

Graciela Macías, visiblemente emocionada, agregó: “A Roberto primero lo conocí como profesor, luego conocí al hombre, al amigo. También fue el cómplice y confidente que me ayudaba a poner los pies firmes en la tierra, pues me compartía su sentido de humanidad, su calidad moral y su generosidad sin límites”. Sus amigas coincidieron en señalar el gusto del profesor por compartir la comida internacional y el cine. “Hacía maratones de cine en su casa; veíamos la película y luego la comentábamos. ¡Vaya que nos divertíamos!”.

Tras el fallecimiento del académico, su sobrina Verónica Salmerón donó al Departamento de Letras Hispánicas los más de mil libros que el profesor conservaba en su cubículo. Los estudiantes Deniss Vergara y Emilio Rugerio, realizadores de servicio social, clasificaron el acervo bibliográfico que conforma el Fondo Roberto Gómez Beltrán, mismo que puede consultarse en el cubículo 215, Edificio “F”. El Fondo compila títulos de literatura mexicana, española y textos críticos. El apartado más grande es el de teoría literaria —subrayaron—. Lo más preciado son las rarezas como la colección de Séptimo Círculo de Adolfo Bioy Casares y Jorge Luis Borges, además de primeras ediciones de literatura policiaca. Durante la organización de sus libros, sus alumnos descubrieron que al profesor le gustaba escribir poesía, ya que encontraron sus manuscritos.

Al cierre del evento, la Coordinación de Letras Hispánicas obsequió parte de su acervo literario a la comunidad estudiantil. 

ÉTICA PÚBLICA Y CIUDADANÍA POLÍTICA

CORRUPCIÓN, DEFENSA DE LOS DERECHOS COLECTIVOS Y EL CAMBIO DE LAS INSTITUCIONES

ISELA GUERRERO OSORIO



La Asamblea General de las Naciones Unidas designó el 9 de diciembre para celebrar el Día Internacional Contra la Corrupción como un exhorto a que todas las instituciones públicas, empresas y centros educativos, entre otros, realicen actividades que visibilicen el tema de la corrupción para sensibilizar sobre la ética pública con la finalidad de crear ciudadanía política. En este contexto, el Departamento de Sociología y la Coordinación de Ciencia Política de la UAM Iztapalapa, por medio del doctor Miguel Rodrigo González Ibarra, llevó a cabo la *Jornada sobre Ética Pública y Ciudadanía Política* con el claro objetivo de comprender la importancia de esa ética y analizar los factores que propician la corrupción en México. Asimismo, para valorar la importancia de la acción colectiva emprendida por grupos y organizaciones en la defensa de los derechos sociales y políticos en la Ciudad de México.

La conferencia magistral *Ética política millenials y centennials* estuvo a cargo del doctor Edgar Espinal Betanzo, egresado de la UNAM y actual profesor en el Departamento de Derecho en la Universidad de Guanajuato. A partir de la pregunta: “¿Cuál es el fin superior de los seres humanos?”, afirmó que es la felicidad en vínculo con la razón desarrolladas en la colectividad. De ahí que Aristóteles dijera que somos seres políticos por naturaleza y que, además, necesitamos de la comunidad, de los otros, para crecer. El filósofo griego se preguntaba sobre el fin de la *polis* o el Estado, concluyendo que es el logro del bien común, administrando y gobernando correctamente.

Lo anterior lo ejemplificó con la exposición del caso de un pequeño país situado en el Himalaya,

"La búsqueda de la felicidad permanece en las sociedades, lo que ha cambiado son los medios para alcanzarla, pero en todos los tiempos lo que corrompe a las personas es el poder."

entre el Tíbet y la India, llamado Bután, conocido como “el país de la felicidad” porque mide el bienestar de su población por medio de la Felicidad Nacional Bruta (FNB) en lugar del Producto Interno Bruto (PIB). Para medir la felicidad consideran un conjunto de condiciones, entre las que destacan salud, educación, bienestar psicológico, cultura, diversidad medioambiental, nivel de vida y buen gobierno.

El profesor de la Universidad de Guanajuato también habló sobre las diferencias generacionales, enfatizó que, aun con el paso del tiempo, la búsqueda de la felicidad permanece en las sociedades, lo que ha cambiado son los medios para alcanzarla, pero que en todos los tiempos lo que corrompe a las personas es “el poder”. Mientras que, en






la actualidad, los *millennials* se comunican con los celulares, los mantienen encendidos permanentemente, duermen con ellos y aprenden a través de los cómics, películas de superhéroes y villanos, las generaciones pasadas se allegaban la información a través de los libros y el cine de oro; no obstante, la constante en ambos casos es el tejido social como base del conocimiento. Por ejemplo, hace 40 años el arte callejero o *graffiti* era un delito, ahora se sabe que crea identidad y transmite mensajes sobre la cultura del barrio. De ahí que la construcción de la ética, que significa carácter, se construye a partir de las experiencias, el contacto con la comunidad, la escuela, la familia y hasta series televisivas como *Los caballeros del zodiaco* o *Los Simpson*, en donde la intención es propiciar el bien.

Otra de las actividades presentes en la Jornada fue el "Diálogo con Alejandro Ortiz González del pueblo de Santa María Tepepan integrante del Frente por los Derechos de los Pueblos y Barrios", quien explicó que el objetivo de esta organización es defender los derechos de los pueblos y barrios de la Ciudad de México, mas no los representan. Mantienen un diálogo tanto con quienes vulneran los derechos colectivos como con quienes se encargan de titularlos: partidos políticos y agentes inmobiliarios, entre otros. Aunque este Frente se constituyó hace tres años, sus antecedentes datan de hace cuatro décadas. En Xochimilco, por ejemplo, existe desde hace 15 años la Coordinación de Pueblos y Barrios Originarios que han estado en combate frontal con los gobiernos municipales o alcaldías por la defensa de los derechos colectivos. Aclaró que no pertene-

cen a partidos políticos y su actuar es desde la ciudadanía como colonos originarios y avocados. La organización decide mediante asambleas y se ampara en lineamientos constitucionales, se defiende del escocido, de la construcción de edificios o gasolineras en ciertas zonas. Se mantiene el respeto por la comunidad basados en la definición del sacerdote jesuita Alfredo Zepeda: "Una comunidad se conforma por cuatro elementos: el territorio físico como la tierra y los recursos o simbólico como la cultura, de un sistema de cargos, del tequio y la faena y finalmente de la asamblea. Se crea el sentido de identidad y el arraigo". Comentó que, en las grandes ciudades, cuando se cometen barbaridades ecológicas, la ciudadanía no defiende su colonia porque no siente que le pertenece, carece de arraigo como sí pasa en lugares como Tláhuac y Xochimilco que tienen este sistema y autogobierno, comunidades que tienen que enfrentarse incluso a poderes fácticos como el narcotráfico que está coludido con empresarios.

Como actividad final, se presentó el libro *Gobernanza, Estado y administración pública* del doctor Miguel Moreno Plata, profesor en la Universidad Autónoma de la Ciudad de México. Esta obra resalta las problemáticas de las primeras décadas del siglo XXI, como la falta de vigencia de las instituciones políticas, económicas, sociales y jurídicas que no pudieron poner un alto al avance del cambio climático o a la pobreza entre otros grandes aspectos sociales.

El autor plantea el análisis crítico de esta realidad, no sólo para estudiar cómo reformar las instituciones, sino para ver la necesidad de pensar en la renovación de los sistemas sociopolíticos tradicionales, así como la manera apremiante para la transición hacia sociedades más sostenibles. Este libro se propone contribuir a esta revolución en el pensamiento político y social. La crisis ambiental de los últimos años por el incremento de los efectos del cambio climático que arriesga la sobrevivencia de las diversas especies que habitamos el planeta es un llamado urgente a reorientar las investigaciones académicas hacia la renovación de los sistemas de gobernanza socioambiental, la refundación de las instituciones y las políticas públicas, así como en el rediseño de los procesos interactivos entre el Estado, la economía y la sociedad. 



JORNADAS POR EL 25N más 16 días de activismo

› Voces y miradas universitarias contra la violencia hacia las mujeres

EDILBERTA MANZANO JERÓNIMO

Esta conmemoración es un recordatorio de que debemos tener urgencia por erradicar la violencia de género en todas sus manifestaciones. Por lo tanto, resulta fundamental asumirnos como parte activa en la construcción de un mundo donde todas las personas, independientemente de su género o condición, vivan libres de miedo y de violencia, destacó la doctora Verónica Medina Bañuelos, rectora de la Unidad, al inaugurar las *Jornadas por el 25N más 16 días de activismo. Voces y miradas universitarias contra la violencia hacia las mujeres*.

En estas jornadas se busca no sólo crear conciencia sobre la gravedad de un problema urgente de atender, sino también se pretende fomentar el diálogo, la empatía y la solidaridad acerca de estos temas tan importantes. La educación es una herramienta poderosa para lograr los cambios necesarios, solamente a través de ella es que podemos desafiar estereotipos y promover los valores de igualdad e inclusión en nuestra sociedad, el país y a nivel mundial, abundó la rectora.

También hizo un llamado a la acción y al compromiso colectivo: “Es una responsabilidad que todos debemos asumir para fomentar una

cultura de paz y procurar espacios libres de violencia. Por ello, en la UAM-I, a través de la Comisión para el Programa Integral de Prevención y Atención a la Violencia de Género (Preagén), nos congratulamos en ofrecer este espacio de conocimiento, reflexión, diálogo constructivo y acción”. Asimismo, agradeció a las instancias que conforman la Comisión, porque han organizado permanentemente iniciativas, programas, cursos, talleres, actividades de sensibilización y actividades artísticas, además de ofrecer una serie de servicios para atender la violencia por razones de género.

Por último, invitó a la comunidad universitaria a participar del nutrido programa que ofreció la Jornada, que se extendió hasta el 10 de diciembre, con talleres, mesas redondas y actividades culturales. Y conminó a todos a seguir trabajando para construir un presente y un futuro donde la violencia contra la mujer sea historia.

RIESGOS DE LA ADMINISTRACIÓN DE LAS VIOLENCIAS CONTRA LAS MUJERES EN CONTEXTOS UNIVERSITARIOS: SAMANTA ZARAGOZA LUNA

“Para dictar esta ponencia me situó no solamente desde la investigación en el área del fenómeno de las violencias contra las mujeres, sino, sobre todo, desde la práctica que acompaña la implementación de protocolos y el acompañamiento de compañeras víctimas de feminicidio y de personas desaparecidas en el país. Sitúo mi plática no sólo desde la investigación, sino desde un posicionamiento político”, advirtió la doctora Samanta Zaragoza Luna al dictar la conferencia “Riesgos de la administración de las violencias contra las mujeres en contextos universitarios”.

La académica de la Universidad Autónoma de la Ciudad de México (UACM), también en un acto político de memoria, presentó el caso de las cuatro estudiantes de su universidad víctimas de feminicidio: Martha Karina Torres Jorge, estudiante del plantel Cuauhtepac, asesinada el 11 de mayo del 2013, por un estudiante de esa misma casa de estudios que ahora purga sentencia por feminicidio. Campira Lisandra Carmolingo Alanís, del plantel del Valle, asesinada el 31 de diciembre del 2016 por el “mata novias”. Nanci Lara Bandera, del plantel Cuauhtepac, desaparecida el 20 de julio y encontrada muerta el 22 de julio del



2018. Y Leticia Hernández Moreno, del plantel Centro Histórico, desaparecida el 10 de noviembre del 2018 y hallada muerta el 10 de enero del 2019.

Luego de la mención política, la socióloga presentó un diagnóstico del actuar de las instituciones de educación superior (IES) frente a las violencias contra las mujeres en contextos universitarios, realizado a partir del trabajo en conjunto de la UNAM, la UAM, la ENAH y la UACM. Ese estudio permite determinar que la lucha contra la violencia de género históricamente ha corrido a cargo de estudiantes, profesoras y trabajadoras administrativas; tras una fuerte ausencia institucional. Mientras que el surgimiento de protocolos ha respondido a la presión de grupos feministas, cuyas acciones no son propiamente institucionales, sino que tienen un fuerte contenido político que interpela a la institución

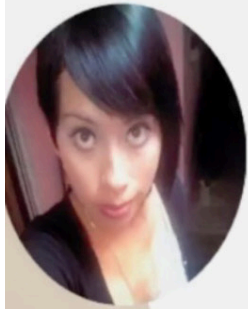
y la ponen en tensión, por ejemplo, los tendereros de denuncias o los *escraches* (denuncias públicas que se hacen de personas que están señaladas como violentadoras).

La investigadora señaló algunas de las convenciones, acuerdos y conferencias que brindan un marco jurídico internacional frente a las políticas de igualdad y educación. En México, se cuenta con la reforma al Artículo 4° constitucional, aprobada en 1974, hasta el Programa Nacional para la Igualdad entre Mujeres y Hombres 2009-2012, además responde al diseño de un marco normativo jurídico internacional. Como miembro activo de la ONU, nuestro país asume compromisos internacionales en el caso de la transversalización de la perspectiva de género y la violencia contra las mujeres, el Estado mexicano y sus instituciones se comprometen al cumplimiento de la firma de ciertos

tratados o acuerdos, pero los asumen como obligatoriedad sin entender lo que representa el trabajo político y ético frente al tema de las violencias. Este problema se replica en las IES, que revisan el tema en términos de cumplimiento, de forma cuantitativa más que cualitativa.

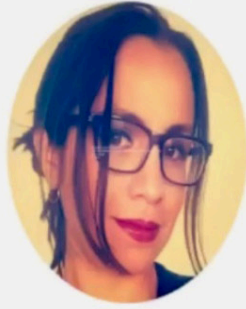
La especialista en estudios de la mujer explicó la investigación de la doctora Ana Buquer, quien plantea tres vertientes fundamentales en las IES para el avance de la transversalización de la equidad de género: investigación, formación e institucionalización. La primera tiene que ver con la creación de centros de investigación y programas de estudio; la segunda es la formación para la transversalización de esos programas; y la tercera se refiere al diseño de protocolos. Las dos primeras están ligadas a la creación de conocimiento y la última es la acción directa sobre las estructuras institucionales y

En memoria de nuestras compañeras víctimas de feminicidio de la UACM



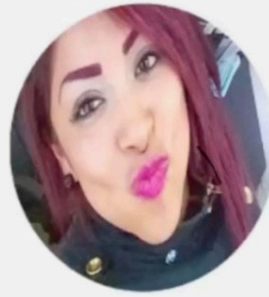
**Marta Karina
Torres Jorge**

UACM.-CUAUTEPEC
11 mayo 2013



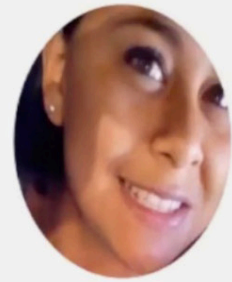
**Campira Lisandra
Camorlinga
Alanís**

UACM-DEL VALLE
31 diciembre 2016



**Nancy
Lara Bandera**

UACM-CUAUTEPEC
Desaparece 20 de julio
Aparece 22 julio 2018



**Leslie Leticia
Hernández
Moreno**

UACM-CENTRO HISTÓRICO
Desaparece 10 noviembre 2018
Aparece 10 enero 2019

las personas para lograr un cambio y resarcir las desigualdades, cada universidad trabaja estos tres ámbitos de manera diferenciada.

En el tema de los protocolos institucionalizados, en 2013 la UACM diseñó un protocolo situado que se institucionalizó hasta el 2020; la UNAM lo obtuvo en 2016 y la UAM en 2023. Pese a ello, no se ha dejado de pensar que el tema de violencia de género sólo compete a las mujeres o a una cierta área encargada de la implementación de estas acciones, sin entender que es una responsabilidad institucional que le compete a los tres sectores: académico, administrativo y estudiantil. Según la experta, un protocolo no es suficiente para la eliminación de las violencias, sólo permite administrar la violencia, y eso es muy grave.

La conferencista explicó que la administración de las violencias es un proceso institucional que prioriza la

atención de las violencias contra las mujeres en su dimensión cuantitativa y no como responsabilidad ética institucional (cualitativa). Es decir, la función le corresponde a una oficina o centro, se sostiene a través de marcos normativos y procedimientos engorrosos, y poco asequibles para la comunidad a la que está dirigida, prioriza la cuantificación de los casos atendidos frente a las afectaciones que esas violencias ejercen sobre las mujeres, sostiene que es suficiente con el diseño de un protocolo para atender las violencias y no reflexiona la problemática para evitar que se presente.

Los riesgos de la administración de las violencias se presentan cuando una institución pone el énfasis en lo cuantitativo y no en la necesidad cualitativa estructural de atender el fenómeno, se pone en riesgo a la denunciante al implementar el protocolo en lo que refiere a informar al victimario que está siendo

procesado por violencia de género, ello provoca la deserción escolar de la víctima porque su casa de estudios no le garantiza seguridad.

La peor situación que puede enfrentar una universidad ante el riesgo de la administración de las violencias es perder la confianza de su comunidad frente a la imposibilidad de tener acceso a la justicia y sentirse libres. En ese sentido, las IES tienen una gran responsabilidad y es garantizar que la comunidad se sienta segura con sus protocolos. Para ello debe revisar las situaciones de violencia que enfrentan, son las estudiantes que están en una crítica permanente sobre nuestros avances quienes más nos nutren en esta tarea, aseveró la experta.

SITUACIÓN ACTUAL DE LAS IES EN LA ERRADICACIÓN DE LA VIOLENCIA CONTRA LAS MUJERES

Con el propósito de analizar y

reflexionar los avances, obstáculos, retos y buenas prácticas que han tenido las instituciones de educación superior en la atención de la violencia de género, la Comisión para el Programa Integral de Prevención y Atención a la Violencia de Género (Preagén) convocó a tres expertas en el tema a conversar en una mesa redonda acerca de la *Situación actual de las IES en la erradicación de la violencia contra las mujeres*. La mesa estuvo conformada por la doctora Samantha Zaragoza Luna, académica de la Universidad Autónoma de la Ciudad de México (UACM); la maestra Lourdes Enríquez Rosas, abogada y profesora en Filosofía del Derecho en la Universidad Nacional Autónoma de México (UNAM); y la maestra Cristina Elizondo Ruiz, jefa del Departamento de Programas Estratégicos del Instituto Politécnico Nacional (IPN). La moderación estuvo a cargo de la doctora Alicia Saldívar Garduño, del Departamento de Sociología en la UAM Iztapalapa.

El primer tema de discusión fue el papel que han jugado las mujeres universitarias para hacer posible la atención especializada para la violencia de género en las universidades. Al respecto, la doctora Zaragoza Luna señaló que, en términos históricos, todos los derechos que hoy tienen las mujeres no podrían haber sido posibles sin su pelea permanente. Para ser reconocidas como parte fundamental del devenir histórico, las mujeres pasaron por un proceso desgastante en los espacios político, académico y social, y una lucha histórica llena de frustraciones. “Quienes integramos el movimiento de mujeres y el movimiento feminista hemos sido

pieza clave en la obtención de los derechos de las mujeres”, aseveró.

No obstante, los avances en las legislaciones nacionales e internacionales, las universidades están en falta porque, hasta hace muy poco, seguían tolerando maltratos, hostigamiento, acoso, violencia sexual y contenidos lesivos. En muchos casos, trataban de evitar que se hicieran públicas dichas violencias, aseveró la maestra Lourdes Enríquez. Sin embargo, los cambios estructurales de los últimos años se deben a la militancia alegre y comprometida de las mujeres. En la UNAM, ellas lograron incluir la violencia de género en la legislación universitaria y llevaron hacia la Defensoría de los Derechos Universitarios la igualdad y atención a la violencia de género, informó.

Por su parte, la maestra Cristina Elizondo mencionó que, en el caso del IPN, donde la población estudiantil varonil es abrumadoramente mayoritaria, los cambios generacionales han sido fundamentales para que cada vez más se fortalezca la presencia de las mujeres en la conformación de colectivas que exigen la instrumentalización de protocolos. La doctora Saldívar aseveró que, en la UAM, la intervención y presencia de las mujeres ha movido conciencias, las colectivas que se pronuncian contundentemente contra la violencia han jugado un papel importante en la conformación de políticas universitarias para la prevención y erradicación de la violencia contra las mujeres.

En esta mesa también se discutieron los obstáculos identificados en el proceso de

conformación de protocolos de atención y en la conformación de los equipos de atención especializada. La doctora Enríquez mencionó que el protocolo en la UNAM tiene una larga historia, inicia desde que se fundó el Programa Universitario de Estudios de Género en 1992. Sin embargo, tardó mucho en adquirir facultades de investigación y atención de casos de violencia. No fue sino hasta el 2007 que se creó una instancia dentro del programa de género para hacer diagnósticos e investigación. En 2016, aprovechando la colaboración de la UNAM en la campaña publicitaria de ONU Mujeres México, las feministas pugnaron por el reconocimiento y difusión de su protocolo. Hasta 2019 se atendieron las reformas al protocolo exigidas por la asamblea feminista y las colectivas de mujeres organizadas.

Penosamente, las oficinas de atención estuvieron a cargo de quien no tenía capacitación ni visión de género, eso llevó a una digna rabia de las mujeres organizadas. Además, los procesos administrativos han sido complejos porque se conforman por principios jurídico-políticos del ámbito de lo penal, el derecho humano, el debido proceso, el principio de presunción de inocencia y de confidencialidad. Se ha avanzado en la aceptación del principio de buena fe, creer en los dichos de las víctimas y que sea la base del procedimiento; sin embargo, ha costado trabajo que lo entiendan en la Defensoría de los Derechos Universitarios.

En el caso del IPN, su protocolo es muy reciente, en 2019 surgió

uno, pero cuando inició su operación se detectaron necesidades. Para fortalecer ese instrumento se convocó a la comunidad, con mayor énfasis en las colectivas politécnicas, para que se incorporaran a las comisiones conformadas para revisar los procesos de atención a las denuncias por violencia de género. Lo más rescatable es el papel de las mujeres, que desde sus vivencias señalan necesidades concretas y puntos como detección y prevención que había que fortalecer. El protocolo vigente que tiene el Instituto se lanzó el 31 de mayo del 2023 y ha fortalecido mucho el trabajo de sensibilización en las unidades académicas de nivel medio superior y superior.

En la UACM, el protocolo institucional, como en la UNAM, se rige por lineamientos jurídico-administrativos que meten en una camisa de fuerza a las feministas, además tiene un tiempo de atención y respuesta muy tardado y aún no han encontrado la manera de agilizarlo. Lo más grave es el manejo diferencial de los casos: para alumnos y administrativos las sanciones son expresas, pero para académicos y funcionarios las sanciones nunca llegan porque se evita afectar la trayectoria académica del acusado, aseveró la doctora Samanta Zaragoza. Por su parte, la UAM no está exenta de conflictos, tenía cinco protocolos situados que no empataban entre ellos, tuvo su protocolo institucional hasta 2024, pero ya está enfrentando los problemas derivados de tratar de uniformar procesos en todas las Unidades que tienen situaciones particulares, aclaró Saldívar Garduño.

Ante estos conflictos, las expertas en el tema señalaron otros mecanismos que deben implementarse para atender la violencia por razones de género, además de los protocolos, toda vez que las violencias siguen al alza en vez de reducirse. Las principales opciones son la capacitación y sensibilización constante dirigida a personal académico, administrativo y funcionarios, que haya un seguimiento de los resultados de esos cursos; la UAM está iniciando una alianza con el Sistema Nacional para el Desarrollo Integral de la Familia (DIF) y en particular con la Academia de los Hombres por la igualdad para hacer este trabajo de sensibilización con grupos de reflexión sobre masculinidades y con alumnos sancionados por haber cometido violencia de género.

Hacer campañas de difusión de los protocolos ayuda a explicar temas teórico-metodológicos, la desigualdad de las instituciones, la antropología de las violencias y las modalidades en que se suscitan, entre otras —a estas campañas deben sumarse los jóvenes desde el arte—. Considerar la violencia digital en los protocolos es un tema urgente por corregir. Sin embargo, erradicar la violencia de género no es un trabajo sólo de las Instituciones de Educación Superior (IES), deben involucrarse el Estado, los medios de comunicación, la familia, los sindicatos, absolutamente toda la sociedad, subrayaron las especialistas.

Por último, señalaron cuales deben ser las buenas prácticas para el cuidado y contención de las personas que atienden las violencias en las IES, toda vez que se trata de

un trabajo física y psicológicamente desgastante, sobre todo en los procesos de acompañamiento de las víctimas. Las IES deben asumir mayor responsabilidad y ofrecer mecanismos de contención y sororidad a quienes ponen el cuerpo en las Unidades de Género, que generalmente son mujeres. En este tema, las tres ponentes coincidieron en reconocer la incansable y loable labor de la maestra Socorro Damián Escobar, titular de la Unidad de Género en la UAM-I, quien ha entregado su esfuerzo, no sólo en esta casa de estudios sino en otras instituciones, en busca de erradicar la violencia de género.

Para ayudar con esta carga, es prioritario buscar mecanismos para que haya mayor compromiso de todos los sectores y no se delegue el trabajo a una sola instancia. Las encargadas de estas instancias deben aprender a trabajar con la frustración, aceptar que hay limitantes en los procesos internos y externos, para ello se requiere tomar terapia. Las IES deben disminuir el número de casos que atienden las Unidades de Género para permitir el descanso emocional, formar grupos de reflexión, gritar, llorar, tranquilizarse y regresar; construir círculos de reflexión entre compañeras de lucha, caminar juntas, salir del entorno, buscar otras posibilidades. En el IPN existe el taller de autobiografías entre mujeres politécnicas, un espacio donde han aprendido que “si tu voz se quiebra está la de las otras para continuar con la lucha” y que “el autocuidado debe ser una herramienta política como apuesta colectiva y como arma transgresora”. ©

SERIAL ATLÉTICO 2024

➤ En la Unidad Iztapalapa de la UAM se cerró el circuito del Serial Atlético 2024, actividad deportiva que se llevó a cabo en las cinco unidades académicas

ROSA IDALIA DÍAZ CASTRO



Fotografías de María Fernanda López Medoza

El Serial Atlético 2024, llevado a cabo el pasado 4 de diciembre, es un evento deportivo que tiene como objetivo buscar la integración de la comunidad universitaria de la UAM y fortalecer los lazos de identidad y pertenencia a la institución. Inició en la Unidad Azcapotzalco siguiéndole Cuajimalpa, Lerma y Xochimilco, hasta concluir en la UAM-I.

La doctora Verónica Medina Bañuelos, rectora de la UAM-I, dio el disparo de salida al Serial Atlético 2024 en la Unidad Iztapalapa. El evento tradicional en la UAM convoca a la comunidad universitaria a participar en diversas categorías, en las ramas varonil y femenil: Veterano-Plus (60 años y más), Veterano (50 a 59 años), Máster (40 a 49 años), Libre-Trabajadores (hasta 39 años) y Libre-Estudiantes

Esta festividad deportiva formó parte de una serie de eventos académicos y culturales que se realizaron en el marco del festejo de los 50 años de esta casa de estudios, que culminaron el 15 de diciembre con la Segunda Carrera Atlética *Muévete con la UAM* de 5 y 10 kilómetros, que partió de la Estela de Luz sobre Paseo de la Reforma.



LOS GANADORES DEL SERIAL ATLÉTICO 2024 SON:

VETERANO-PLUS, VARONIL		
LUGAR	NOMBRE	UNIDAD
1	José Luis Ángeles	Azcapotzalco
2	Jorge Puga Soberanes	Azcapotzalco
3	José Manuel Ávila López	Azcapotzalco
VETERANO-PLUS, FEMENIL		
1	Minerva Delgado Salgado	Iztapalapa
2	Leticia Silva Rosas	Rectoría General
VETERANO, VARONIL		
1	Arturo Hernández Hernández	Xochimilco
2	Isaac Ramírez Garfias	Iztapalapa
3	Mario Alvarado Hernández	
VETERANO, FEMENIL		
1	Alejandra Sarabia García	Azcapotzalco
2	María Azucena Peregrino	Iztapalapa
3	Celia Alcántara Rodríguez	Iztapalapa
MÁSTER, VARONIL		
1	Carlos Huerta Muñoz	Azcapotzalco
2	Óscar Guzmán Arteaga	Azcapotzalco
3	Sergio Nolasco Velázquez	Iztapalapa

MÁSTER, FEMENIL		
1	María de los Ángeles Cruz Salinas	Iztapalapa
2	Selene Basurto Anaya	Cuajimalpa
3	Nora Ortiz del Toro	
LIBRE, TRABAJADORES		
1	Iván Canseco García	Iztapalapa
2	Carlos Andrés Escobar Ruiz	Iztapalapa
3	Luis Alberto Tinoco Leyva	Iztapalapa
LIBRE, TRABAJADORAS		
1	Itzel Hernández Ramírez	Iztapalapa
2	Claudia Lizbeth Becerril Reyna	Iztapalapa
3	Karen Lucía Sánchez del Valle	Iztapalapa
LIBRE, VARONIL		
1	Aly de Jesús Camacho Medina	Iztapalapa
2	Martín Eduardo López Ramírez	
3	Neftalí Arellano Domínguez	Xochimilco
LIBRE, FEMENIL		
1	Anid Citaly López Zeferino	Xochimilco
2	Alessandra Cano Olvera	Xochimilco
3	Patricia Chaparro Guerra	Iztapalapa



DOCUMENTAL

Panteras Negras de la UAM

ANA ALEJANDRA VILLAGÓMEZ VALLEJO



Prácticamente todo el auditorio Sandoval Vallarta se llenó de exjugadores y entrenadores de los Mastines de la UAM Iztapalapa y de las Ranas Salvajes de la UAM Xochimilco, quienes en conjunto constituyeron el emblemático equipo de fútbol americano las Panteras Negras. Entre abrazos, risas, añoranzas

o incluso algunas lágrimas, se vivió la proyección del documental *Panteras Negras de la UAM: Armados de gran valor. La historia del equipo de fútbol americano de la UAM*, realizado por el director Antonio García Conde.

A lo largo de más de una hora de proyección se pudo conocer la importancia de este equipo que nació

en 1985 y que, en su debut, ganó el campeonato nacional, sumando a este triunfo ser finalista del campeonato por 7 años consecutivos y ganar dos de ellos.

En la presentación, el ingeniero Eloy Gutiérrez, exatleta de las Panteras Negras, destacó que fue determinante para él participar



en un programa deportivo que lo dotó de una experiencia de resiliencia, trabajo en equipo, amor y sacrificio. Hubo detractores, dijo, que se cuestionaban por qué era importante, en una demarcación como Iztapalapa, un equipo de fútbol americano.

La respuesta se fue generando, sirvió para dar identidad, pues el emblema de las Panteras Negras se ha retomado hasta la actualidad para todos los deportistas representativos de esta universidad. “Somos Panteras Negras, y es una identidad que está integrada a nuestra vida y hasta nuestro ADN. Por eso, las Panteras Negras están vivas”, afirmó.

En su intervención, García Conde señaló que las Panteras regresan a su hogar, porque su nacimiento se debió a la iniciativa del físico Sergio Reyes Luján, y con duros entrenamientos y fuerte disciplina lograron victorias que pusieron en alto el nombre de la UAM. Entre sus recuentos y añoranzas, dio gracias a los diferentes entrenadores que tuvo el equipo, en especial a Manuel Nery, pues “gracias al esfuerzo y dedicación, las Panteras Negras rugen por

todo el país. Gracias a los duros entrenamientos se forjó la disciplina y a esas jóvenes promesas las convirtió en guerreros de la vida”.

“Es por ello que, en la Unidad Azcapotzalco, ya se prendió la mecha y las Panteras rugen por estar de regreso a partir de un equipo de tochito bandera. Apoyemos a que regresen”, anunció enfático el director del largometraje.

MEMORIA DE UNA ODISEA DEPORTIVA

Con un buen trabajo de investigación y de edición, que incluyó entrevistas a varios participantes del equipo, entre ellos el legendario *coach* Manuel Nery Fernández, Julio Enrique Espejel y jugadores como Eloy Gutiérrez y Didier Héctor Brutus, conocido en el salón de la fama como *La Gacela*, y un exhaustivo trabajo de gabinete en el archivo histórico de la UAM, el documental *Panteras Negras de la UAM: Armados de gran valor* muestra una historia que hoy se antoja ficción por la presencia de esta legendaria propuesta deportiva.

Además de las entrevistas, la historia se reconstruye de la narración y de extractos de

transmisiones televisivas de los partidos, en cuyos encuentros se destacaba la destreza y el coraje, así como la disciplina de las Panteras Negras. También se incluyen titulares y notas periodísticas, donde la prensa describía a las Panteras como “El equipo de la garra y el corazón” cuando en 1994 fueron parte de la liga mayor de campeones, o con el titular “Panteras llegó, vio y venció” al ganar el campeonato frente a los Toros Salvajes de Chapingo con un marcador 10-7.

La narrativa del documental permite ver la incipiente conformación del equipo por estudiantes incrédulos que se acercaron a participar en los entrenamientos en los terrenos de la UAM Iztapalapa y en la zona de las canchas de la UAM Xochimilco, hasta la apabullante presencia de un sólido equipo de fútbol. Las reflexiones de los entrevistados coincidieron en que esto fue posible por el esfuerzo de quienes tuvieron la iniciativa y porque siempre se contó con el apoyo de la UAM en todo: uniformes, equipo, alimentación y transporte.

Pero el documental alcanzó el punto dramático cuando, después de ganar el campeonato, el entonces rector de la UAM-I, doctor José Lema Labadie, anunció a los jugadores que daba por terminado el programa. Las imágenes fueron acompañadas por suspiros de la audiencia, incluso en algunos asomaron las lágrimas, pues revivieron la experiencia de la frustración ante algo que resultaba inexplicable: después de 25 años, desintegrar al equipo luego de la victoria y de poner en alto el nombre de la Universidad. 📍



RAPTOLA, VILOLA Y MATOLA EN EL TEATRO DEL FUEGO NUEVO

› “Cualquier parecido con la realidad es pura coincidencia”

ROSA IDALIA DÍAZ CASTRO

El Taller de Teatro de la UAM-I Acrópolis cerró el año 2024 e inicia el 2025 con la puesta en escena *Raptola, violola y matola*, una comedia que desafía los límites del humor negro y la justicia, del dramaturgo mexicano Alejandro Licona, bajo la adaptación y dirección de Joaquín Saucedo, con la actuación de los alumnos del taller.

En el Teatro del Fuego Nuevo de la UAM, Unidad Iztapalapa, el cuerpo de actores dio vida a seis historias escalofrantes que se hicieron muy famosas gracias a la prensa alarmista, mejor conocida como nota roja. La obra hace una crítica a la forma en que algunos medios de comunicación impresos tratan temas policíacos, y cómo pretenden horrorizar al público con sus títulos o encabezados: “Agarró a hachazos a la casquivana”, “La tamalera diabólica”, “Con saña inaudita”, “Crimen intermedio”, “El estrangulador de Nativitas” y “Horrendo crimen pasional”. ¿Quién no recuerda estas historias?, dramas que conmocionaron a los lectores en su momento y que, en *Raptola, violola y matola*, se presentan todos como crímenes pasionales causados por los celos, la ira, la desesperación y el desengaño.

La puesta en escena expone a una sociedad patriarcal y a un sistema opresor, donde la ciudadanía castiga a las víctimas y protege a los agresores. Todo a través de un narrador, interpretado por Alan Arturo Lazcano Pérez, quien vocifera su inconformidad por el manejo manipulador de estos contenidos.

Actúan: Fernanda Sarahí Patiño Sánchez, Carolina Michelle Cabrera Martínez, Cristian Riben Torres Azamar, Frida Sharlot Maldonado Sollano, Jorge Adnachiel Sierra Cesáreo, Adsel Jair Méndez Ranchero, Ignacio Becerril Cruz, Ezequiel Díaz Pérez, Katerin Gethsemani Castillo López, Alan Arturo Lazcano Pérez, Hamnia Itzel Piza Méndez, Alma Araceli Baltazar Juan, Alan Axel López Vázquez, Andrea Gabriela Medel Saavedra, Frida Sofía Estrada Ramírez. El movimiento escénico estuvo a cargo de Sofía Nazareth Martínez Hernández.

Contó con la colaboración especial de la banda de rock Cineraria Lunar, integrada por los músicos: Giribet Adoración Lara en la batería, Ramsés Fernández en el bajo, Moisés Alain Urbano en la guitarra, y Carlos Elihu Sánchez en la guitarra y la voz. También participó el Duetto Huitzilli, con Rosy Coello en la voz y Jorge Vega en la guitarra. 🎵



Fotografías de Jesús Guillermo Hernández Ortiz

EXPOSICIÓN MEMORIAS DE LA CIUDAD DE MÉXICO

ANA ALEJANDRA VILLAGÓMEZ VALLEJO

Desde diferentes perspectivas de artistas de la lente como Nacho López, Pablo Gasparini y Fabrizio León y de archivos como el Fondo Casasola y el Fondo Culhuacán, se presentan fotografías que dan paso al recuerdo de un México en constante evolución y que conforman la Exposición *Memorias de México* que se exhibe en la Galería de Arte de la UAM Iztapalapa.

A lo largo de 35 fotografías en blanco y negro que registran momentos importantes de la construcción de la inmensa metrópoli que constituye la actual Ciudad de México, se dan cita edificios, avenidas, construcciones y las miradas ingenuas y participativas de quienes son fotografiados en diferentes actividades de la vida cotidiana.

Gracias a estas diversas miradas e intereses se puede encontrar una panorámica de la Plaza de la Constitución de la Ciudad de México a principios de siglo XX, una incipiente avenida Insurgentes, imágenes de la Catedral Metropolitana, la estación del metro Taxqueña en los años setenta, incluso algunos aspectos de una naciente Ciudad Nezahualcóyotl.

Esta retrospectiva, que incluye imágenes de los años veinte y treinta del siglo XX, hasta de los noventa, algunas de ellas de autores desconocidos, permite asomarnos a oficios que cada vez circulan menos por nuestras calles: como el lechero, la persona que controla el tránsito sobre un banquito, el vendedor de macetas y otros más cercanos y aún presentes como el albañil, el carpintero, el barrendero o el organillero.

La serie de imágenes, algunas de ellas de gran formato, cierra con la juguetona fotografía de un maniquí que pasea por las calles del Centro de la ciudad, y de fondo las miradas pícaras de los transeúntes al ver pasar a la damisela de cartón-piedra en los brazos de un acomedido trabajador, en la conocida imagen titulada *Venus se va de juerga* es de la autoría de Nacho López.

Como sugiere el texto de sala: Cada fotografía con su fuerza narrativa conecta con personajes, paisajes... y nos permite ver sueños y desafíos de quienes viven en la urbe, ofreciendo una mirada nostálgica y a la vez crítica sobre el impacto del siglo XX en la Ciudad de México. ©



D O S I E R

U N I V E R S O U A M I Z T A P A L A P A



FERIA DE LA SALUD
2024
COSIB
Coordinación de Servicios Integrados para el Bienestar

Feria de
LA SALUD 2024



COSIB OFRECIÓ A LA COMUNIDAD UNIVERSITARIA LA FERIA DE LA SALUD

Con el objetivo de dar a conocer los múltiples servicios que ofrece la Coordinación de Servicios Integrales para el Bienestar (COSIB), esta coordinación realizó la Feria de la Salud, una exhaustiva jornada que dio inicio con la develación de la estatua de la *pantera onca* de dos metros de altura realizada en fibra de vidrio por el artista Juan Domínguez García, ubicada en el exterior de las instalaciones del Servicio Médico —edificio M planta baja—. Fue el doctor José Antonio de los Reyes Heredia, rector general de la UAM, quien develó la escultura, un símbolo que inició siendo deportivo y hoy significa identidad para la comunidad universitaria a 50 años de la creación de la UAM, comentó.

Posteriormente, se realizó la inauguración de la Feria de la Salud, ahí la doctora Verónica Medina Bañuelos, rectora de la Unidad Iztapalapa, resaltó la intensa labor que se ha realizado en la COSIB a cargo del maestro Alfonso Martínez Ortiz, así como el compromiso y dedicación que distingue al equipo de trabajo de esta coordinación. Advirtió que, si bien ha tomado muchos años construir y planear la estructura que hoy ofrece a la comunidad universitaria la mayor cantidad de servicios de salud para el bienestar en toda la UAM, vale la pena el esfuerzo, ya que en su gestión es muy importante garantizar las mejores condiciones de salud.

La oferta de servicios de COSIB permite garantizar las condiciones de primer contacto de atención y de canalización para la comunidad, que, entre alumnado, profesorado y sector administrativo, se acerca a las 20 mil personas, mismas que disponen de



esta infraestructura y de los servicios que ofrece la COSIB. Por último, celebró que se haya elegido la modalidad de feria para que la comunidad estudiantil de reciente ingreso conozca lo que la institución les ofrece para su bienestar dentro de su Casa abierta al tiempo.

Por su parte, el doctor José Antonio de los Reyes Heredia reconoció la labor de la rectora Verónica Medina Bañuelos para que la UAM-I tenga un lugar especial dentro de la UAM en materia de salud. Muestra de ello es que la Feria de la Salud se inscribe en un esfuerzo sostenido por asegurar el bienestar de la comunidad. La salud física se hermana con la salud mental, esta última es un fenómeno creciente que debemos tratar; sin olvidar que estudios señalan que la comunidad universitaria de trabajadores académicos y administrativos tienen las incidencias de diabetes, colesterol y triglicéridos por arriba de la media nacional, por eso, la Feria de la salud va en la dirección correcta para procurar el bienestar de la comunidad universitaria, enhorabuena, concluyó.

Por último, el maestro Alfonso Martínez Ortiz informó que la COSIB cuenta con nueve servicios que son necesarios para la salud de la comunidad: el Servicio Médico, que atiende urgencias, fisioterapia y recientemente integró quiropraxia y gerontología; la clínica de acupuntura, y la clínica del sueño, que inició hace 15 o 20 años como un proyecto de investigación de la División de Ciencias Básicas y de la Salud, ahora ya se integró como servicio, acotó. Todos estos beneficios se ofrecen a la comunidad interna y externa, mientras que odontología, sexualidad y nutrición sólo se otorgan a la comunidad interna.

Una mención especial merece el tema de psicología, recientemente se integró la atención por violencia de género, en breve crecerá el número de personal para ampliar el servicio ya que sólo se contaba con consultas de intervención, pero la modalidad cambiará para ofrecer la atención sin importar el número de sesiones requeridas. Seguirá existiendo la Línea UAM, que ofrece atención psicológica en línea y vía telefónica. También existe el

Programa 55 y más, que da atención individualizada al personal mayor de 55 años que conforma el 65% de trabajadores académicos y administrativos de la UAM-I. De igual forma, se estudia realizar un programa integral para menopausia; con ejercicio físico, valoración y atención de la salud mental y física podremos dar a la mujer que empieza la perimenopausia la posibilidad de llevar mejor esa etapa de

la vida que implica un cambio completo de su organismo, concluyó.

Durante la Feria, se ofertaron todos estos servicios en stands donde, además de otorgar información, se realizaron exámenes de glucosa, optometría, diagnóstico nutricional, talleres de defensa personal, pláticas y dinámicas sobre depresión, acerca del uso del condón y técnicas de cepillado de dientes. Hubo concursos,

cuyos ganadores obtenían botes para agua, llaveros, pines, plumas, libretas y más. Además, destacaron las ponencias que se dictaron referentes a temas como higiene bucal, suplementos nutricionales en el deporte, insomnio y tabaquismo. La Feria contó con numerosos asistentes interesados en atender y prevenir problemas de salud.

—EDILBERTA MANZANO JERÓNIMO

AYUDAS ERGOGÉNICAS EN EL DEPORTE

Una ayuda ergogénica en el deporte puede ser un método, herramienta o recurso, ya sea físico, mecánico, nutricional e incluso psicológico, que se utiliza para mejorar el rendimiento del deportista. Entre estas intervenciones encontramos metodología de entrenamiento, uso de equipo especializado y motivación psicológica. Sin embargo, son los suplementos deportivos el recurso ergogénico más utilizado, mencionó el nutriólogo Luis Enrique Marín Núñez, egresado de la UAM Xochimilco, al dictar la ponencia *Ayudas ergogénicas en el deporte*, realizada en el marco de la Feria de la Salud.

Destacó que la alimentación y la hidratación juegan un papel importante en el rendimiento y la salud del deportista, aunque a veces la alimentación, por muy adecuada que sea, no cubre las necesidades requeridas, es entonces cuando se debe recurrir a los suplementos deportivos. Es importante advertir que estos no están diseñados para suplir o reemplazar comidas, sino para complementar

alguna carencia que se presente; no forman parte de la dieta, siempre se debe partir de buenos hábitos alimenticios y no son aptos para menores de edad.

Explicó que el Instituto Australiano del Deporte clasificó los suplementos deportivos en cuatro grupos según su nivel de eficacia y seguridad: A, aquí se ubican los suplementos con mayor sustento científico que ha demostrado su efectividad y seguridad. B, están los que tienen investigación

emergente, se siguen investigando y pueden usarse en deportistas sólo en protocolos de investigación, no para consumo libre. C, están aquellos que no tienen evidencia científica y no se recomienda su uso. En el grupo D se ubican los prohibidos.

El ponente se centró en la explicación del grupo A, que incluye dos tipos: alimentos y suplementos. Entre los primeros están los geles, gomas, barras, semillas y proteínas, su objetivo principal es proporcionar energía,



sales y minerales mediante carbohidratos de rápida absorción, que se pierden antes y durante la actividad física, también se utilizan como estrategia de recuperación después del ejercicio. Los suplementos suelen ser concentraciones específicas de una sustancia enfocada en el rendimiento y su presentación es farmacéutica, como cápsulas, polvo o líquidos. Entre estos los más seguros están: creatina, cafeína, β-lanina y nitratos.

Existen cuatro tipos de proteínas: suero de leche, caseína, albúmina o clara de huevo y vegetal. También están los BCAA, por sí solos son innecesarios y no deben incluirse en el programa de suplementación, advirtió. La creatina es el suplemento más estudiado y con mayor respaldo científico; el monohidrato de creatina es la presentación recomendable, cualquiera otra no ha sido estudiada. Es útil para quien hace ejercicios de

intensidad y corta duración, como saltos explosivos y levantamiento de pesas, su consumo puede presentar ganancia de peso, entre 1 y 3 kg en músculo, y no produce afecciones renales.

Por su parte, la cafeína estimula el sistema nervioso central, aumenta la liberación de catecolaminas y facilita la movilización de las grasas. Se recomienda para quienes buscan pérdida de peso a expensas de la grasa, debe ir acompañado de entrenamiento de larga duración e intensidad moderada. La β-lanina es la menos conocida por ser la más costosa, aumenta las concentraciones intramusculares de carnosina, disminuye la aparición de ácido láctico, causante del dolor o ardor en las extremidades cuando se hace ejercicio. Se recomienda para velocistas, remeros y, en general, para ejercicios de intervalos. Por último, los nitratos tienen la función de vasodila-

tar para mayor transporte de oxígeno, evitan la fatiga y benefician el rendimiento, se recomienda en deportes de altura, como el montañismo.

El nutriólogo recomendó que cuando se piense en suplementarse es importante responder honestamente si existe una necesidad real, si el deporte que realizas y la intensidad con que lo haces lo amerita. Si es así, entonces se debe buscar el suplemento con evidencia científica que asegure que su uso es efectivo, identificar sellos de seguridad o regulación; conviene saber que FDA, MSF o USP son agencias norteamericanas que regulan y certifican la seguridad de los suplementos. Preferentemente, consulta a un profesional de la salud para que mejore el rendimiento y el consumo sea positivo, y no sólo genere un gasto innecesario, concluyó.

—EDILBERTA MANZANO JERÓNIMO

TABAQUISMO: PRIMERA CAUSA DE MUERTE PREVENIBLE EN EL MUNDO

► POR MÍ, POR TI, POR NUESTRA COMUNIDAD. LA UAM LIBRE DE TABACO Y EMISIONES

Las principales enfermedades que causan la muerte de 7 de cada 10 personas en México son: hipertensión arterial, diabetes mellitus, cáncer y, en cuarto lugar, las enfermedades provocadas por el consumo de alcohol y tabaco.

En el mundo, a estas enfermedades las disparan factores de riesgo que se relacionan con el estilo de vida de las personas: el consumo de sustancias nocivas —tabaco o alcohol—, alimentos ultra procesados; la falta de actividad física y la contaminación atmosférica. Así lo aseguró el licenciado

Juan Núñez Guadarrama, coordinador de Coaliciones de Salud Justa, en el marco de la Feria de la Salud 2024, que se llevó a cabo en la UAM, Unidad Iztapalapa.

Destacó que los consumidores de tabaco o nicotina en todo el país tienen el conocimiento del daño que provocan, pero se escudan, con todo derecho, en su libertad de decidir. Los productos de tabaco más consumidos actualmente, en especial por los jóvenes, son cigarros electrónicos, parches de tabaco y nicotina, puros, tabaco calentado y jucas. Aunque algunos

de estos productos están prohibidos en México, se siguen consumiendo de manera significativa debido a la determinación de ciertas autoridades que otorgan amparos a las empresas productoras.

Recientemente salió un nuevo producto al mercado llamado ZYN, consiste en bolsas de nicotina con diferentes sabores que se colocan entre la encía superior y el labio. Este producto fomenta el inicio de la adicción a la nicotina. “El colmo es que, en las tiendas de conveniencia, este producto se exhibe junto a los dulces

que consumen los niños. Es un campo que traspasa los límites de la salud y que tiene que ver con la ética empresarial de hacer negocio por encima de la salud”, señaló el también miembro y fundador del Comité Interinstitucional de Lucha contra el Tabaco. En México, mueren más de 63 mil personas cada año por enfermedades ocasionadas por el tabaco, razón por la cual se le conoce como la pandemia de cada año.

Las empresas tabacaleras más poderosas en el mundo son: Philip Morris International (PMI), British American Tobacco (BAT), Japan Tobacco International (JTI) e Imperial Brands (IB). Este sector comercial se compara en nivel económico con las industrias automotriz, petrolera y armamentista. En México, concretamente se encuentran en funcionamiento PMI y BAT.

El exdirector de Promoción Social de la Juventud aseveró que el daño que produce la industria tabacalera inicia con la desviación de la tierra agrícola para el cultivo de tabaco. Aunque México no es gran productor, el único estado que produce es Nayarit, que exporta alrededor de 11 mil toneladas al año y Veracruz que produce sólo para uso artesanal. Desde el punto de vista tributario, el país no se beneficia con la industria tabacalera, sin embargo, en Monterrey se encuentra la planta BAT y en Zapopan la PMI que fabrican millones de cigarrillos con tabaco asiático e inundan al mercado mexicano y latinoamericano con sus productos.

Aunque la población fumadora en México es de apenas 15 millones de personas (30% hombres y 20% mujeres) en comparación al total de la población (129 millones), lo preocupante es que los jóvenes con acceso a

educación y empleo remunerado son los principales consumidores, subrayó.

Cada año, el Estado recauda por impuestos de las dos grandes tabacaleras que dominan el mercado local en México alrededor de 50 mil millones de pesos; a su vez, se gasta casi 80 mil millones en atender los problemas derivados del consumo del tabaco.

POLÍTICAS PÚBLICAS PARA EL CONTROL DEL TABACO

En México, se reconoce el tabaquismo como un problema prioritario de salud pública. En ese sentido, se han

en 2022, pero las grandes cadenas de restaurantes y hoteles se ampararon ante estas medidas”, apuntó Núñez Guadarrama.

El reglamento también prohíbe la publicidad, promoción y patrocinio de productos de tabaco, así como su exhibición en puntos de venta. “Las cajetillas de cigarrillos son, en sí mismas, publicidad, por lo tanto, deben estar ocultas a los ojos del cliente”, señaló.

Existen otras medidas para el control del tabaco, como incrementar los precios de los productos de tabaco mediante impuestos y sancionar su venta a menores de edad, entre otras.



dictado una serie de leyes y reglamentos que han contribuido en la atención al problema.

La Ley General del Control de Tabaco en México implementa ambientes 100% libres de humo, como escuelas, lugares de trabajo, transporte público y espacios de alta concurrencia. “Existen en la sociedad ciertas reglas básicas para la buena convivencia, por ejemplo, los espacios designados para fumadores y no fumadores, disposición que se aprobó

“El gobierno no ha sido contundente en llevar a cabo y hacer cumplir todas estas disposiciones. Recientemente se prohibió la importación de cigarrillos electrónicos, y se observa que continúa su comercialización y distribución por todas partes”, criticó el activista por más de 35 años en cuestiones de adicciones y consumo de tabaco.

—ROSA IDALIA DÍAZ CASTRO

EL INSOMNIO, PROBLEMA CRECIENTE DE SALUD PÚBLICA

Actualmente, el 10% de la población mexicana padece de insomnio crónico, un problema que va en aumento debido al ritmo y estilo de vida, así como al uso indiscriminado de dispositivos electrónicos.

Así lo señaló la maestra Daniela Guarneros Roniger, coordinadora del Centro de Atención Neuropsicológica Integral (CANPSI), en su plática *El insomnio* que formó parte del programa

nos permite hacer las adecuaciones necesarias para tener un buen descanso.

En la actualidad, el tema de la salud ha tomado mayor relevancia en la sociedad, por lo que se habla de los cuatro pilares de la salud: alimentación, hidratación, ejercicio y sueño, con los cuales, si se encuentran en equilibrio, podemos decir que tenemos una salud óptima, enfatizó.



de la Feria de la Salud organizada por la Coordinación de Servicios para el Bienestar (COSIB) en la UAM-I.

Licenciada en Psicología y especialista en trastornos del sueño, la maestra Guarneros comentó que la falta de sueño es considerada un problema de salud pública por la Organización Mundial de la Salud (OMS). De acuerdo con ella, todos hemos padecido en algún momento de la vida problemas de insomnio, y a lo largo de los años este problema ha aumentado porque nuestra dinámica cotidiana no

Desde una perspectiva epidemiológica, en consulta externa se registra que alrededor del 50% de las personas padece de insomnio, pero sólo el 6% lo reporta. Detalló que quien lo padece, antes de reportarlo, ya pasó por todo un “viacrucis” que va desde la sugerencia de la vecina o el familiar de tomar un té, chochitos, aromaterapia, hasta la acupuntura, pero no se acude al médico para ser realmente diagnosticado y contar con tratamiento adecuado.

Otra razón para su incremento,

consideró, es que se ha enfatizado su estudio. El tiempo óptimo de sueño en hombres debe ser de 8 horas y en mujeres de 9, pero no siempre sucede así y, sin embargo, esto no necesariamente es insomnio.

EL INSOMNIO Y SU DIVERSIDAD

La académica señaló que el insomnio tiene diversas manifestaciones. Puede ser la queja constante y repetitiva de no conciliar el sueño para volver a dormir; otra forma de presentarse, es cuando se tarda de 30 minutos a dos horas para poder conciliar el sueño; una más es dormir, pero a mitad de la noche despertar. Otro caso, es dormir y a las 3 de la mañana despertar y ya no poder dormir de nuevo; y una forma más es dormir toda la noche, pero no lograr un descanso reparador.

Señaló que en general tenemos una deuda de sueño que impacta en la vida cotidiana y en la capacidad para ser funcional durante el día. En consecuencia, hay menos memoria, disminuye la atención y se afecta la toma de decisiones. Además, aumenta la duda y la irritabilidad, incluso se llora más que de costumbre debido a que el sueño regula las emociones. En casos extremos, la restricción de sueño a largo plazo, lleva a presentar alucinaciones.

La maestra Guarneros Roniger enfatizó que entre las 3 y las 4 de la mañana se encuentra “la ventana prohibida de vigilia”, cuando todas nuestras neuronas y neuroreguladores están dispuestos para dormir y no para estar despiertos. Hay estudios en hospitales que registran que es el momento de mayor número de errores

médicos, pues las personas no están aptas ni son eficaces para operar, por ello es muy riesgoso llegar a urgencias a esta hora.

Otros casos conocidos de errores en ese lapso de tiempo fueron el accidente del transbordador Challenger, cuyos últimos ensamblajes y pruebas fueron en este horario. La catástrofe del reactor nuclear de Chernóbil en 1986 fue alrededor de esta hora, porque las personas no podían responder de manera rápida y eficaz. Destacó que cuando llevamos más de dieciséis horas sin dormir, la respuesta al volante es similar a tener niveles altos de alcohol en sangre.

Explicó que lo que obliga a los insomnes a llegar a consulta es la incapacidad de conciliar el sueño en ningún momento. Un factor determinante durante el tratamiento del

insomnio es la luz, debido a que la melatonina es una hormona que se secreta naturalmente en la oscuridad, esto ayuda a regular el ciclo de sueño y por lo tanto el descanso. Hay estudios que demuestran que un pequeño rayo de luz detiene la secreción de melatonina porque la glándula pineal está en constante confusión.

Durante la pandemia, se hizo un estudio en pacientes hospitalarios: aquellos a los que se les reguló la presencia de luz se restablecieron más rápido y de manera satisfactoria, frente a quienes estuvieron en hospitales con luz constante como normalmente es el ambiente de hospital. Por ello es fundamental no ir a dormir viendo el celular, la tableta o la televisión, pues la luz azul impide el sueño.

La especialista en terapia del sueño recomendó la higiene del sueño y

realizar siempre la misma rutina antes de dormir como lavarse los dientes, ir al baño, etc. También sugirió tomar bebidas calientes preferentemente té, evitar café y chocolate; no consumir grasas ni carbohidratos, así como cenar ligero una o dos horas antes de dormir. Un alimento beneficioso es el plátano porque tiene triptófano que ayuda a producir melatonina y serotonina.

Finalmente, apuntó un consejo de oro: dormir y levantarse siempre a la misma hora, incluso en fin de semana, y no tener distractores cerca de la cama, pues, recalcó, esta sólo es para dormir o tener actividad sexual. Por nuestro bienestar, tenemos que condicionarnos a eso.

—ANA ALEJANDRA VILLAGÓMEZ
VALLEJO

LA BUENA HIGIENE BUCAL

› CLAVE PARA LA SALUD: AUXILIARES PARA SU PROFILAXIS

Por la boca comienza el proceso de nuestro sistema digestivo. Todos sus componentes: dientes, encías y lengua son indispensables para procesar los alimentos. Por ello, debemos cuidarla para prevenir cualquier enfermedad bucal, ya que se vería afectada nuestra digestión, nuestra salud física e incluso la autoestima. Así lo comentaron los alumnos de servicio social de la licenciatura en Estomatología de la UAM Xochimilco: Gabriela Flores Cárdenas, María Aquino Martínez, Carlos Alberto Mejía Rivera y Miguel Ángel Uicab López, quienes impartieron la conferencia *Auxiliares para una buena higiene bucal*, donde

destacaron la importancia de la prevención bucodental y de las herramientas que nos permiten mantener encías, lengua, boca y dientes limpios y sanos con una adecuada higiene dental diaria. Esta ponencia se impartió en el marco de la Feria de la Salud COSIB 2024 en la explanada de la UAM Iztapalapa.

¿CUÁLES SON LOS AUXILIARES PARA LA SALUD BUCODENTAL?

Educar en salud bucodental es primordial para la prevención de la caries dental y otras enfermedades periodontales. Es por ello que se requiere concientizar a la población desde la

infancia sobre los buenos hábitos de higiene y continuar con ellos en la edad adulta. Los auxiliares para la salud bucal son herramientas fabricadas especialmente para cada superficie que compone nuestra boca con el fin de eliminar la placa dentobacteriana, restos de alimentos, microorganismos que pudieran ser causantes de alguna enfermedad a futuro.

El más conocido es el cepillo dental, el cual se sugiere que tenga un cabezal pequeño y cerdas adecuadas según las necesidades de cada persona. El mango debe ser recto para un mejor manejo y debe cambiarse cada tres o cuatro meses o después de ha-



ber padecido alguna enfermedad respiratoria o estomacal, porque queda contaminado con bacterias o virus. Se recomienda el cepillo convencional o específicos, como el periodontal, especial para enfermedades en las encías o el diseñado para personas con aparatos de ortodoncia.

Otro es la pasta dental que contiene sustancias que ayudan a desplazar la placa dentobacteriana que existe en la boca. Hay variedad de tipos y sabores, algunas con medicamentos necesarios para tratamientos indicados por el odontólogo, otras son especiales para blanquear, mismas que no siempre son recomendables porque pueden ser muy abrasivas. Es importante usar pasta especial en el caso de los niños, pues esta tiene la concentración apropiada para su edad. La cantidad ideal de pasta para un adulto es del tamaño aproximado de un chicharro y para un niño de un grano de arroz.

El enjuague bucal es otra herra-

mienta que ayuda a remover la placa bacteriana, previene el mal aliento y alivia el dolor de aftas. Hay gran variedad de estos en el mercado, sin alcohol, medicados, con diversos sabores y para niños, siempre de acuerdo con la recomendación de tu odontólogo.

También el hilo dental que ayuda a eliminar la placa bacteriana acumulada entre los dientes y bajo las encías; al eliminar los restos de comida previene el mal aliento y limpia las zonas que el cepillo no alcanza fácilmente. Sus características son diversas dependiendo del espacio que existe entre los dientes; hay con o sin sabor. Es recomendable consultar a tu dentista para que uses el que mejor se adapte a tus necesidades y no lastimes tus encías. El irrigador bucal es un aditamento que lanza un chorro de agua a presión para acceder a zonas de la boca donde el cepillo dental no llega, no es un sustituto del cepillado.

Finalmente, el auxiliar que pocos

de nosotros conocemos es el limpiador lingual, que ayuda a evitar el mal aliento al remover restos de comida y bacterias que se forman en la lengua. Su uso consiste en ejercer una leve presión pasando el limpiador, desde la parte posterior de la lengua hasta la punta después del cepillado dental. Una lengua saludable debe tener un color rosa, así que debemos usar este complemento para lograr una salud completa. Están disponibles en diferentes materiales: plásticos, metálicos y silicona. Los más recomendables son los de silicona a criterio de los especialistas.

Por último, la atención de la Clínica Estomatológica, únicamente para la comunidad universitaria UAM-I, es de lunes a viernes de 9:00 a 17:00 horas, en el edificio M, atrás de la cafetería de la unidad. ¡Acude y cuida tu salud bucal!

—ISELA GUERRERO OSORIO

LIBROS ABIERTOS



CONTACTOS

Revista de Educación en Ciencias e Ingeniería. División de Ciencias Básicas e Ingeniería y División de Ciencias Biológicas y de la Salud
Universidad Autónoma Metropolitana, Unidad Iztapalapa
ISSN: 2683-2607

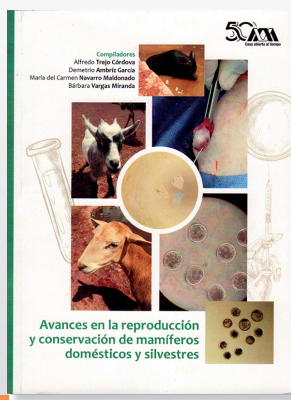
Contactos, emisión 135 –correspondiente a octubre-diciembre de 2024–, es un número con artículos escritos por especialistas. Aquí encontrarás: “Efecto del tostado en la composición química de los granos de café”; “Parásitos y Hospederos: una íntima interacción ecológica que coevoluciona a lo largo de una compleja carrera a través del tiempo”; “¿Cómo funcionan los submarinos nucleares?”; “Nanopartículas metálicas soportadas como catalizadores”; “Ciencia e Ingeniería de la Inteligencia Artificial”, entre otras interesantes colaboraciones.



LA RECONFIGURACIÓN DE LO SENSIBLE: EXPERIENCIAS SENSORIALES Y AFECTIVAS DURANTE LA PANDEMIA

Ana Lidia M. Domínguez Ruiz, Olga Sabido Ramos y Antonio Ziri3n P3rez, coordinadores
Universidad Aut3noma Metropolitana, Unidad Iztapalapa / Universidad Iberoamericana, CDMX, 2024
ISBN UAM-I: 978-607-28-3217-6
ISBN UIBERO: 978-607-8988-75-4

Pocas veces tenemos la oportunidad de experimentar una revoluci3n sensible; es decir, una reconfiguraci3n hist3rica y repentina de los sentidos y los afectos colectivos. La pandemia de COVID-19 brind3 una inmejorable oportunidad para observar la manera en que este suceso alter3 los procesos perceptuales, modific3 los umbrales de la experiencia humana, produjo otras formas de sociabilidad y provoc3, as3, el desplazamiento de un r3gimen sensorial dominante a otro en ciernes.



AVANCES EN LA REPRODUCCI3N Y CONSERVACI3N DE MAM3FEROS DOM3STICOS Y SILVESTRES

Alfredo Trejo C3rdova, Demetrio Ambriz Garc3a, Mar3a del Carmen Navarro Maldonado, B3rbara Vargas Miranda, compiladores
Universidad Aut3noma Metropolitana, Unidad Iztapalapa, 2023
ISBN: 978-607-28-3078-3

El constante crecimiento de la poblaci3n mexicana y la necesidad de cubrir las demandas de alimentos de origen animal en cantidad y calidad hacen de la producci3n animal, una acci3n prioritaria en los programas nacionales. Por otro lado, la inminente extinci3n masiva de fauna silvestre, especialmente la ocurrida en los a3os recientes, es preocupante. Este libro plantea problem3ticas, pero tambi3n propone soluciones.

ROBERTO GÓMEZ BELTRÁN*

(1945-2023)

QUIMERA

(SONETO)

Amor, te manifiestas en mil formas
Tienes caras y voces infinitas
Tan llevas pieles tiernas que marchitas
Tan calzas grandes que pequeñas hormas

Rompes del hábito social las normas
Hacer estragos por doquier no evitas
Manos, besos, alianzas, unión, citas
Para exhibirte a todos informas

Y darte a todos por igual sin frenos
Pródigo en tu ceguera el don no implica
que gocen pura esencia dueños buenos

Pues los avaros de amores ajenos
no saben que la fe te multiplica
y al desconfiar te están haciendo menos



*Fue uno de los fundadores de la licenciatura en Letras Hispánicas.
Recibió un homenaje póstumo en noviembre del 2024,
organizado por sus colegas de la UAM-I.



RECTORÍA GENERAL
SEMENARIO DE LA UAM
C. Erik Juárez Pineda
director de Comunicación Social
Tel.: 555483 4044 Ext. 1522
ejuarezp@correo.uam.mx

UNIDAD AZCAPOTZALCO
ALEPH
DCG. Edgar Erasmo Barbosa
jefe de la Sección de
Información y Divulgación
Tel.:55 5318 9000 Ext. 9217
secinf@correo.azc.uam.mx

UNIDAD CUAJIMALPA
CUAJIMALPA VA
Mtro.Gilmar Ayala Meneses
coordinador de Extensión
Universitaria
Tel.: 555814 6500 Ext.3472
gayala@cua.uam.mx

UNIDAD LERMA
NGU
Sr. David Rodríguez Zavala
coordinador de Extensión
Universitaria
01 (728) 282 7002, Ext. 6100
drodriguez@correo.ler.uam.mx

UAM XOCHIMILCO
CAUCE
Dra. Martha Isabel Flores
Ávalos. Coordinadora de
Extensión Universitaria
Tels.:555483 7000 Ext. 7320
ceux@correo.xoc.uam.mx